

PROJECTE DE CONVIVÈNCIA

COL·LEGI

CARDENAL

VIDAL I

BARRAQUER

PROJECTE DE CONVIVÈNCIA

	Realitzat per:	Revisat per:	Aprovat per:
Nom i cognom	Maria Vives		
Càrrec	Coordinadora Pedagògica	Equip Directiu	Consell Escolar
Data	Setembre 2024	Setembre 2024	Setembre 2024

PL-ED-15	2023-2024	Projecte de Convivència	Pàgina 2
APROVAT	Revisió 1.0	La versió vigent és la publicada al Qualiteasy.	

ÍNDEX

- 1.- Introducció
- 2.- Marc Legal
- 3.- Contextualització
 - 3.1.-Missió
 - 3.2.-Visió
 - 3.3.-Valors
- 4. Àmbits, nivells i temes d'actuació del projecte de convivència.
- 5. - Diagnosi de la situació de convivència al centre
- 6.- Objectius General. Objectius Específics i Indicadors d'avaluació del Projecte de Convivència
- 7.- Actuacions previstes i planificació
- 8.- Mesures per treballar la convivència a l'escola. Prevenció, detecció i intervenció.
 - 8.1.-Mesures de prevenció
 - 8.2.-Protocols interns elaborats per l'escola
 - 8.3.-Tractament de les infraccions en el pla de convivència
 - 8.3.1.-Etapa Primària
 - 8.3.2.-Etapa Secundària
 - A.-Normes de funcionament per millorar la convivència i els hàbits
 - B.-Conductes contràries a la convivència
 - C.-Normativa: Les incidències i amonestacions
 - D.-Ús del mòbil
 - 8.4.-Protocols d'intervenció en situacions de conflictes molt greus
- 9.- Seguiment i avaluació del Pla
- 10.- Aprovació del Pla de convivència

PL-ED-15	2023-2024	Projecte de Convivència	Pàgina 3
APROVAT	Revisió 1.0	La versió vigent és la publicada al Qualiteasy.	

1- INTRODUCCIÓ

El document PLA de CONVIVÈNCIA que a continuació presentem és l'instrument on es reflecteixen les accions que el centre docent desenvolupa per capacitar tot l'alumnat i la resta de la comunitat educativa per a la convivència i la gestió positiva dels conflictes.

Aquest document és fruit de l'anàlisi de la realitat del nostre centre, incorpora aspectes que ja es treballen diàriament a l'escola i noves propostes a desenvolupar. Busquem donar a l'alumnat les eines bàsiques més adequades al seu context i al moment que els ha tocat viure per tal que l'ajudin a conèixer les diferents realitats del seu entorn i alhora l'ajudin a mostrar-se tal com és, acceptant les qualitats i limitacions, tant pròpies com d'aquells qui l'envolten.

Per educar en la convivència caldrà basar-se en les relacions humanes, capacitar les persones per saber trobar allò que ens uneix més que el que ens diferencia, i promoure el coneixement de tots els membres de la comunitat educativa per així establir unes relacions de respecte.

Tota la comunitat educativa ha de contribuir al seu desplegament i la consecució dels objectius plantejats, a partir de les accions proposades sota la supervisió dels diferents òrgans de direcció, de participació i de coordinació.

Per actualitzar el nostre projecte de convivència ens centrarem en els següents punts:

- Reflexionar sobre la convivència en el centre i quins estils relacionals tenim i fomentem a l'escola.
- Treballar de forma transversal aspectes concrets del projecte.
- Presentar i aprovar el document marc del projecte de convivència.
- Promoure la figura del grup d'observadors/mediadors.

PL-ED-15	2023-2024	Projecte de Convivència	Pàgina 4
APROVAT	Revisió 1.0	La versió vigent és la publicada al Qualiteasy.	

2. MARC LEGAL

El present document es basa en la normativa vigent que tot centre concertat per la Generalitat de Catalunya ha de contemplar:

- La Llei orgànica 2/2006, de 3 de maig, d'educació, estableix a l'article 121.2 l'obligatorietat que tots els centres elaborin un Pla de convivència i l'incloguin dins el Projecte Educatiu de centre.
- La Llei Orgànica 8/2013, de 9 de desembre, per a la millora de la qualitat educativa, determina a l'article 124.1 que els centres inclouran a la programació general anual el seu pla de convivència i totes aquelles actuacions i activitats programades pel foment de la convivència escolar.
- La Llei 12/2009, del 10 de juliol, d'educació, disposa a l'article 30 que l'aprenentatge de la convivència és un element fonamental del procés educatiu i així ho ha d'expressar el Projecte Educatiu de cada centre. Els centres han d'establir mesures de promoció de la convivència.
- El Decret 102/2010, de 3 d'agost, d'autonomia dels centres educatius, disposa a l'article 23.2 que les normes d'organització i funcionament del centre han d'incorporar les mesures de promoció de la convivència establertes en el centre.
- El Decret 279/2006, de 4 de juliol, sobre drets i deures de l'alumnat i regulació de la convivència en els centres educatius no universitaris de Catalunya, reforça el caràcter educatiu que han de tenir els processos i les accions que s'emprenguin, tant per prevenir com per corregir conductes inadequades. A l'article 6 s'estableix que a cada centre s'ha de constituir una comissió de convivència.
- Acord GOV/79/2016, de 14 de juny, pel qual s'aprova el Protocol d'actuació entre els departaments de treball, afers socials i famílies i d'ensenyament, de prevenció, detecció, notificació, derivació i coordinació de les situacions de maltractament infantil i adolescent en l'àmbit educatiu.

PL-ED-15	2023-2024	Projecte de Convivència	Pàgina 5
APROVAT	Revisió 1.0	La versió vigent és la publicada al Qualiteasy.	

3. CONTEXTUALITZACIÓ

El Col·legi Cardenal Vidal i Barraquer és un centre concertat per la Generalitat de Catalunya i està configurat per dos edificis ubicats en diferents zones del municipi, el d'Educació Infantil i Secundària, situat al carrer Creus número 11 del municipi de Cambrils. L'altre es troba a 300 metres i és on s'imparteix l'Educació Primària. Actualment, els dos edificis són un únic centre sota el nom Fundació Col·legi Cardenal Vidal i Barraquer, resultat de la fusió l'any 1996 del Col·legi Vedruna i del Col·legi La Salle, ambdós pertanyents a dues congregacions religioses cristianes.

El fet de pertànyer a dues grans institucions, com són Vedruna i La Salle, fan que puguem treballar en xarxa i beneficiar-nos-en. El centre és de tres línies, des de P3 fins a 4t d'ESO, amb un total de 1036 alumnes, 9 unitats a Educació Infantil, 18 a Primària i 12 a ESO. L'equip docent està format per uns 70 professors.

L'escola és una fundació, gestionada per nou patrons. Els seus membres estan designats per les institucions Salle i Vedruna i un dels membres és designat per l'Arquebisbat de Tarragona. Els Germans de les Escoles Cristianes de La Salle i de les Germanes Vedrunes aposten per una educació clarament definida en el projecte educatiu i al mateix temps respectuosa envers les altres opcions. Per tant, fa públic el seu compromís de servei a la societat i a l'Església com escola cristiana, escola inserida a la cultura catalana, escola oberta a la realitat social i activa dins la seva ciutat, Cambrils. Constatem que algunes famílies no escullen el nostre centre per la nostra opció de Pastoral i moltes de les que ens trien, no ho fan per ser escola cristiana.

A Cambrils hi ha 6 centres públics d'educació infantil i primària i 3 instituts d'educació secundària. El nostre centre és l'únic concertat del municipi i està situat al nucli antic.

PL-ED-15	2023-2024	Projecte de Convivència	Pàgina 6
APROVAT	Revisió 1.0	La versió vigent és la publicada al Qualiteasy.	

El nostre alumnat prové de:

- Famílies del barri i de l'entorn més proper
- Fills d'antics alumnes
- Alumnes que opten per un centre que escolaritzi fins als 16 anys.

3.1 MISSIÓ.

La nostra Missió és educar de forma integral des dels valors Cristians, sempre amb respecte envers la llibertat de tots els alumnes, mestres, famílies i entorn social. Volem donar l'oportunitat a l'alumne a formar-se, per així poder gaudir d'uns coneixements que li permetin transformar el món i millorar com a persona.

3.2 VISIÓ

L'escola Cardenal Vidal i Barraquer és una escola compromesa amb la societat cambrilenca i amb el país. El nostre desig és ser una escola referent a Cambrils i a Catalunya pel que fa a la innovació d'eines pedagògiques. Seguirem treballant per al creixement integral dels nostres alumnes a partir de les relacions que s'estableixen dins l'escola i amb les famílies. Continuarem atenent les persones d'acord amb les necessitats de cadascú, procurant donar resposta a les noves expectatives culturals, socials i tecnològiques que generen el nostre entorn i la societat.

Els eixos del nostre compromís són:

1. L'atenció i l'acompanyament educatiu de les persones en funció de les seves necessitats i l'estímul al ple desenvolupament de les possibilitats de cadascú.
2. El compromís amb una educació en valors que és la base d'una convivència veritablement humana, alhora que coherent amb un model educatiu d'inspiració cristiana.

PL-ED-15	2023-2024	Projecte de Convivència	Pàgina 7
APROVAT	Revisió 1.0	La versió vigent és la publicada al Qualiteasy.	

3. El diàleg i la participació escola-famílies en un marc de corresponsabilitat educativa i de suport mutu.
4. La utilització de metodologies actualitzades, actives i creatives, recolzades en la valoració de l'esforç i del treball ben fet.
5. L'avaluació atenta de les nostres actuacions, amb els ulls posats en la seva constant millora.
6. Una orientació renovada de la formació religiosa, en el marc d'una societat plural.
7. La sensibilitat i el compromís amb el propi país i amb tota la comunitat humana del món.

3.3 VALORS

Els Valors que ens promouen com escola són:

- Escola Cristiana, emmarcada en els seus dos patrons, St. Joan Baptista de La Salle i Sta. Joaquina de Vedruna, seguint amb el seu compromís amb la societat. Basant l'educació en els valors de la responsabilitat, la creativitat, la justícia, la convivència, la interioritat i la transcendència.
- Escola identitària amb el seu país i poble. Escola amb una línia educadora com a conseqüència del treball coordinat en xarxa que fomenta l'intercanvi d'experiències educatives i la continuïtat d'un projecte educatiu compartit i de qualitat.

4. ÀMBITS, NIVELLS I TEMES D'ACTUACIÓ DEL PROJECTE DE CONVIVÈNCIA

Tenint en compte la complexitat dels diferents elements que intervenen en la convivència, des del Departament d'educació s'han marcat diversos temes que es consideren imprescindibles per al desenvolupament d'un bon clima de convivència.

PL-ED-15	2023-2024	Projecte de Convivència	Pàgina 8
APROVAT	Revisió 1.0	La versió vigent és la publicada al Qualiteasy.	

El Projecte de Convivència abasta tres nivells d'actuació: Valors i actituds, Resolució de Conflictes i Marc organitzatiu i es planteja des de tres àmbits d'intervenció: aula, centre i entorn per treballar i desenvolupar els temes pertinents.

- Valors i actituds: coeducació, educació intercultural, educació per la pau, educació socioemocional, educar en el respecte, educar en la gestió positiva dels conflictes, educar en l'esforç i la responsabilitat i la inclusió.
- Resolució de conflictes: absentisme, conflictes greus i gestió i resolució positiva dels conflictes.
- Organització de centre: acollida, comunicació, estructura i gestió de recursos, norma i participació.

		TEMES	ÀMBITS INTERVENCIÓ
NIVELLS	Valors i actituds	Coeducació Educació intercultural Educació per la pau Educació socioemocional Educar en el respecte Educar en la gestió positiva dels conflictes Educar en l'esforç i la responsabilitat Inclusió	Aula
	Resolució de conflictes	Absentisme Conflictes greus Gestió i resolució positiva dels conflictes	Centre
	Organització de centre	Acollida Comunicació Estructura i gestió de recursos	Entorn

PL-ED-15	2023-2024	Projecte de Convivència	Pàgina 9
APROVAT	Revisió 1.0	La versió vigent és la publicada al Qualiteasy.	

		Norma Participació	
--	--	--------------------	--

5. DIAGNOSI DE LA SITUACIÓ DE LA CONVIVÈNCIA DEL CENTRE

De tots els temes proposats en l'apartat anterior i que es consideren imprescindibles per al desenvolupament d'un bon clima de convivència, des del nostre centre hem considerat començar a treballar un tema de cada un dels nivells i anar incorporant progressivament la resta de temes.

És per aquest motiu que la diagnosi de la situació de convivència del centre s'ha dut a terme a partir dels tres temes triats: l'educació socioemocional, la gestió positiva dels conflictes i la comunicació, des dels tres àmbits d'intervenció: aula, centre i entorn.

A continuació presentem els resultats de la valoració de la diagnosi realitzada, els punts forts i febles de la situació del nostre centre.

Comunicació

Punts forts:

- Avaluem les mesures destinades a fomentar la comunicació i l'intercanvi d'informació entre la comunitat escolar i ho recollim en la memòria anual del centre.
- Disposem d'espais i canals de comunicació adreçats a les famílies.
- Disposem d'estratègies i mesures per projectar una imatge positiva del centre.
- Disposem de canals i espais de comunicació que permeten a la comunitat escolar expressar-se i compartir informació.
- Disposem de sistemes d'informació i comunicació digitals.
- Recollim en els documents de centre la política educativa del centre.

PL-ED-15	2023-2024	Projecte de Convivència	Pàgina 10
APROVAT	Revisió 1.0	La versió vigent és la publicada al Qualiteasy.	

- Recollim i difonem les bones pràctiques realitzades al voltant de la comunicació.
- Aprofitem els recursos de l'entorn. Disposem d'eines, estratègies i mecanismes de comunicació amb l'alumnat per afavorir el seu procés educatiu.
- Disposem d'estratègies concretes d'aula per facilitar la comunicació amb les famílies.
- Fem de l'acció tutorial del grup un espai de comunicació de l'alumnat basat en el respecte i l'assertivitat.
- Fem de l'acció tutorial individual un espai de comunicació personal basat en el respecte mutu i la confiança.
- Fem de les reunions espais de comunicació efectius i d'aprenentatge organitzatiu.
- Sensibilitzem el claustre sobre la importància dels processos comunicatius en el centre educatiu.

Punts febles:

- Disposem d'espais i canals de comunicació amb altres centres per intercanviar experiències i pràctiques.
- Disposem d'espais i canals de comunicació amb les administracions locals.
- Formem la comunitat escolar en hàbits i estratègies que potenciïn la comunicació dins del Pla de Formació de centre.
- Potenciem les xarxes de suport entre iguals per facilitar la comunicació.

Gestió positiva dels conflictes

Punts forts:

- Desenvolupem, en el marc de l'acció tutorial, actuacions concretes perquè

PL-ED-15	2023-2024	Projecte de Convivència	Pàgina 11
APROVAT	Revisió 1.0	La versió vigent és la publicada al Qualiteasy.	



l'alumnat gestioni els seus conflictes de manera positiva.

- Disposem d'un servei de mediació escolar.
- Disposem de protocols, circuits i una estructura organitzativa que faciliten la gestió i resolució dels conflictes al centre.
- Treballem amb l'alumnat la prevenció dels conflictes a l'aula.
- Analitzem els conflictes d'aula per tal de fomentar l'autoaprenentatge.
- Avaluem el funcionament dels processos d'intervenció i resolució dels conflictes i ho recollim en la memòria anual del centre.
- Detectem els conflictes que es donen a l'aula.
- Formem la comunitat educativa en tècniques i destreses de gestió i resolució positiva de conflictes. Incorporem la gestió positiva dels conflictes en els documents del centre.
- Intervenim de forma ràpida i efectiva davant qualsevol conflicte. Utilitzem la mediació per a la gestió positiva dels conflictes.

Punts febles:

- Disposem d'estratègies concretes per implicar el professorat en la gestió i resolució de conflictes en l'àmbit de l'aula.
- Disposem d'estratègies concretes per implicar l'alumnat en la gestió i resolució de conflictes en l'àmbit de l'aula.
- Ens coordinem amb les administracions locals per detectar, analitzar i donar resposta als conflictes lleus que es donen a l'entorn dels centres educatius.
- Impliquem les famílies en la gestió i resolució dels conflictes lleus dels seus fills i filles.
- Recollim i divulguem les bones pràctiques en relació amb la gestió positiva dels conflictes i la mediació.
- Sensibilitzem el claustre en la necessitat i el compromís, davant els conflictes lleus, d'implementar estratègies de gestió i resolució positiva dels conflictes.
- Disposem d'estratègies concretes per implicar les famílies en la gestió i

PL-ED-15	2023-2024	Projecte de Convivència	Pàgina 12
APROVAT	Revisió 1.0	La versió vigent és la publicada al Qualiteasy.	

resolució de conflictes en l'àmbit de l'aula.

- Ens coordinem amb altres centres per intercanviar experiències i pràctiques sobre la gestió i la resolució de conflictes lleus.
- Ens coordinem amb les entitats esportives, culturals i de lleure de l'entorn escolar per promoure l'aplicació d'estratègies de gestió i resolució positiva dels conflictes.
- Potenciem les xarxes de suport entre l'alumnat de l'aula per gestionar positivament els conflictes entre iguals.

Educació socioemocional

Punts forts:

- Impliquem les famílies en la valoració de la comunicació com a eina per a la millora de les relacions intrapersonals i interpersonals.
- Desenvolupem, en el marc de l'acció tutorial, mesures i estratègies per educar emocionalment l'alumnat.
- Ens coordinem amb les administracions locals per dur a terme actuacions concretes per fomentar l'educació socioemocional entre l'alumnat.
- Potenciem la competència comunicativa de l'alumnat.
- Recollim en els documents de centre la necessitat de treballar els valors de l'educació socioemocional.
- Utilitzem metodologies que afavoreixen els valors convivencials i l'educació socioemocional.
- Despleguem, en el marc de l'acció tutorial, mesures i estratègies per potenciar la competència social en l'alumnat.
- Establim propostes d'actuació específiques per fomentar els valors de l'educació socioemocional entre l'alumnat.
- Promovem accions i estratègies per fomentar l'educació socioemocional i la

PL-ED-15	2023-2024	Projecte de Convivència	Pàgina 13
APROVAT	Revisió 1.0	La versió vigent és la publicada al Qualiteasy.	

comunicació entre els membres de la comunitat escolar.

- Sensibilitzem el claustre sobre la importància de l'educació socioemocional en els processos educatius.
- Formem la comunitat escolar en hàbits i estratègies que potencien l'educació socioemocional.
- Sensibilitzem i orientem les famílies en la necessitat d'educar socioemocionalment.
- Treballem l'educació socioemocional des de les diferents matèries curriculars de manera transversal.

Punts febles:

- Avaluem les mesures destinades a fomentar l'educació socioemocional entre la comunitat escolar i ho recollim en la memòria anual del centre.
- Coneixem i participem en xarxes de centres que treballin els programa d'educació emocional i competència social.
- Disposem d'estratègies concretes per implicar les famílies en l'educació socioemocional.
- Ens coordinem amb les entitats esportives, culturals i de lleure de l'entorn escolar per promoure la millora de la competència social i de les relacions interpersonals.
- Recollim i difonem les bones pràctiques realitzades al voltant de l'educació socioemocional.

PL-ED-15	2023-2024	Projecte de Convivència	Pàgina 14
APROVAT	Revisió 1.0	La versió vigent és la publicada al Qualiteasy.	

6. OBJECTIUS GENERALS, OBJECTIUS ESPECÍFICS I INDICADORS D'AVALUACIÓ DEL PROJECTE DE CONVIVÈNCIA

El nostre Projecte de Convivència recull els objectius generals que el Departament d'Ensenyament ha establert. Per a cada objectiu general, s'han establert uns objectius específics i s'han assignat uns indicadors d'avaluació per a cada objectiu específic treballat que presentem a continuació:

Objectiu general	Objectiu específic	Indicadors
1. Assegurar i garantir la participació, la implicació i el compromís de tota la comunitat escolar	1.1 Sensibilitzar la comunitat escolar de la necessitat d'elaborar un Projecte de convivència amb la implicació i el compromís de tots els agents educatius.	<ul style="list-style-type: none"> • Relació d'actuacions de sensibilització per a cada sector de la comunitat escolar
	1.2 Elaborar una diagnosi participativa sobre la situació de la convivència en el centre.	<ul style="list-style-type: none"> • Existència d'una diagnosi sobre la situació de la convivència al centre • Relació de sectors participants en la diagnosi
	1.4 Constituir i dinamitzar la comissió de convivència	<ul style="list-style-type: none"> • Existència de la comissió de convivència • Nombre de reunions/periodicitat de la comissió de convivència
	1.5 Incrementar la formació de la comunitat escolar en relació amb la convivència	<ul style="list-style-type: none"> • Accions formatives en matèria de convivència adreçades als diferents sectors de la comunitat escolar • Percentatge de professors format en temes de convivència
2. Ajudar cada alumne a relacionar-se amb si mateix, amb els altres i amb el món.	2.1 Potenciar les competències socioemocionals	<ul style="list-style-type: none"> • Inclusió en el currículum d'accions per potenciar les competències socioemocionals de l'alumnat • Inclusió en el Pla d'acció tutorial d'actuacions per desenvolupar les competències socioemocionals de l'alumnat • Cursos en els quals es desenvolupen accions per formar en competència socioemocional

PROJECTE DE CONVIVÈNCIA

	2.2 Potenciar les habilitats i competències necessàries per a la gestió positiva dels conflictes	<ul style="list-style-type: none"> • Inclusió en el Pla d'acció tutorial d'actuacions per treballar la gestió positiva dels conflictes • Relació d'estratègies del centre que afavoreixen la gestió positiva dels conflictes (racó de diàleg, servei de mediació, tutoria compartida, pràctiques restauratives, etc.)
	2.5 Educar en el valor de la norma i potenciar la participació de l'alumnat en la seva elaboració	<ul style="list-style-type: none"> • Inclusió en l'acció tutorial d'accions orientades a educar sobre el valor de la norma per a la convivència • Participació de l'alumnat en l'elaboració de les normes d'aula en el marc de l'acció tutorial • Existència d'espais perquè els delegats dels alumnes participin en l'elaboració de les normes de centre
3. Potenciar l'equitat i el respecte a la diversitat de l'alumnat en un marc de valors compartits.	3.1 Garantir l'òptima incorporació dels nous membres de la comunitat escolar.	<ul style="list-style-type: none"> • Existència i difusió de protocols d'acollida de qualsevol membre de la comunitat escolar (alumnat, famílies, professorat, PAS, etc.) • Ús d'enquestes per valorar el grau de satisfacció del procés d'acollida, adreçades als diversos sectors de la comunitat • Relació d'activitats en el marc de l'acció tutorial per a l'acollida del nou alumnat (activitats de presentació del centre, alumnes padrins, activitats inter-etapes, etc.) • Existència d'un protocol específic per a l'acollida de l'alumnat nouvingut i les seves famílies
	3.2 Promoure una cultura inclusiva que respecti i valori les diferències en un marc de valors compartits.	<ul style="list-style-type: none"> • Relació d'estratègies metodològiques a l'aula que afavoreixen la interrelació dels alumnes • Relació d'accions orientades a fomentar el coneixement mutu • Relació d'accions per visibilitzar les diferents cultures existents al centre

PL-ED-15	2023-2024	Projecte de Convivència	Pàgina 16
APROVAT	Revisió 1.0	La versió vigent és la publicada al Qualiteasy.	

PROJECTE DE CONVIVÈNCIA

		<ul style="list-style-type: none"> • Existència d'una orientació acadèmica i professional no estereotipada per raons de gènere, origen o altres condicions personals i/o socials • Existència d'unes pautes d'ús de llenguatge inclusiu que donin el mateix protagonisme a tot l'alumnat
	3.3 Gestionar la diversitat cultural i religiosa d'acord amb les orientacions de la Guia per al respecte a la diversitat de creences als centres educatius de Catalunya	<ul style="list-style-type: none"> • Difusió als professionals del centre dels continguts de la Guia per al respecte a la diversitat de creences als centres educatius de Catalunya • Inclusió en les Normes d'organització i funcionament de centre de les orientacions de la Guia per al respecte a la diversitat de creences als centres educatius de Catalunya
4. Fomentar la mediació escolar i la cultura del diàleg com a eina bàsica en la gestió del conflicte	4.1 Sensibilitzar la comunitat escolar en la importància del valor del diàleg i la gestió positiva dels conflictes.	<ul style="list-style-type: none"> • Relació d'actuacions de sensibilització portades a terme en el centre
	4.2 Organitzar el servei de mediació al centre amb la participació dels diferents membres de la comunitat escolar	<ul style="list-style-type: none"> • Existència d'un servei de mediació en el centre • Sectors de la comunitat escolar que participen en el servei de mediació • Nombre de casos atesos en el servei de mediació • Percentatge de casos atesos resolts • Participació en les trobades de centres mediadors • Col·laboració del centre amb els serveis de mediació comunitària
5. Fomentar una cultura de la pau i la no-violència, juntament amb els valors que fan possible preservar i enriquir la vida de totes les persones.	5.1 Participar en iniciatives i projectes compromesos en la cultura per a la pau.	<ul style="list-style-type: none"> • Relació d'iniciatives en les quals participa el centre
	5.2 Formar les persones perquè siguin capaces d'informar-se, entendre i analitzar críticament situacions de conflicte social, de violència i de pau.	<ul style="list-style-type: none"> • Incorporació en el currículum de continguts sobre els drets humans i la comprensió crítica del món • Percentatge de professorat format sobre drets humans i cultura de la pau

PL-ED-15	2023-2024	Projecte de Convivència	Pàgina 17
APROVAT	Revisió 1.0	La versió vigent és la publicada al Qualiteasy.	

PROJECTE DE CONVIVÈNCIA

	<p>5.3 Elaborar una estructura organitzativa i una gestió de recursos que afavoreixin la convivència i el clima escolar.</p>	<ul style="list-style-type: none"> • Existència de mesures per a l'acció tutorial compartida dins els equips docents (cotutories, tutors referents, etc.) • Existència d'estratègies per promoure la tutoria entre iguals • Existència de pautes d'organització dels espais per afavorir la convivència • Existència d'espais de relació informal per als diferents col·lectius del centre
	<p>5.5 Afavorir els canals de comunicació del centre educatiu com a elements facilitadors de la convivència i el clima escolar</p>	<ul style="list-style-type: none"> • Existència d'un protocol de comunicació • Relació d'eines i canals de comunicació del centre que afavoreixin la comunicació entre els diversos sectors de la comunitat escolar (fòrum virtual, correu electrònic, taulell de novetats, bústia de suggeriments i reclamacions, intranet de centre, etc.) • Existència de canals de comunicació entre les famílies i els seus representants al consell escolar • Existència de canals de comunicació entre l'alumnat i els seus representants al consell escolar • Existència de canals de comunicació entre el professorat i els seus representants al consell escolar • Existència de canals de comunicació entre el personal d'administració i serveis i el seu representant en el consell escolar • Relació d'estratègies de projecció i comunicació externa del centre (revistes, webs, blocs, etc.)

PL-ED-15	2023-2024	Projecte de Convivència	Pàgina 18
APROVAT	Revisió 1.0	La versió vigent és la publicada al Qualiteasy.	

7. ACTUACIONS PREVISTES I LA SEVA PLANIFICACIÓ

Tot seguit presentem les accions més rellevants que es desenvolupen a l'escola en relació amb la promoció de la bona convivència al centre educatiu relacionades amb els objectius generals i específics descrits a l'apartat anterior. En aquest sentit, passem a descriure aquestes actuacions que totes les persones de la comunitat educativa hauran de tenir en compte i aplicar les que siguin de la seva competència, per tal d'afavorir la bona convivència a l'escola. Aquestes actuacions es presenten segons els valors i actituds descrits anteriorment, i en relació amb estratègies organitzatives i de planificació de l'escola.

Valors i actituds

Temes		Actuacions	Recursos	Responsables	Temporització
EDUCACIÓ SOCIOEMOCIONAL	Centre	1.1. Recollir el grau de satisfacció dels diferents agents de la comunitat escolar sobre les mesures i actuacions destinades a fomentar l'educació socioemocional en el centre. Recurs H1	Enquestes a través de la plataforma. Valoració del grau de satisfacció familiar a través de la plataforma	Coordinació de qualitat	
	Aula	1.2. Inserir en els continguts curriculars activitats per treballar l'educació socioemocional. Recurs C1	Xerrades del CAP Xerrades sobre sexualitat, educació socioemocional, civisme...,	Responsable de salut de l'escola	Xerrades diferents per cursos
		1.3. Promoure activitats curriculars que permetin expressar i argumentar opinions, pensaments, emocions i vivències. Recurs C3	A través de pel·lícules, curtmetratges crear debat per expressar pensaments,	Claustre	Una per curs (mínim). Aprofitar el recurs de la reflexió matinal

PL-ED-15	2023-2024	Projecte de Convivència	Pàgina 19
APROVAT	Revisió 1.0	La versió vigent és la publicada al Qualiteasy.	

PROJECTE DE CONVIVÈNCIA

			opinions, sentiments...		
		1.4. Recollir en els continguts específics addicionals de la carta de compromís educatiu les mesures necessàries i els compromisos entre família i tutor del centre per promoure la competència social. Recurs F4	Carta de compromís de les famílies. Carta de compromís de l'alumnat.	Equip Directiu Tutors	Revisable anualment
	Entorn	1.5. Col·laborar amb els mitjans d'àmbit local (ràdio, premsa, televisió) per implicar l'alumnat en programes i millorar la seva competència comunicativa (per exemple, programa escola - ràdio). Recurs E4			
		1.6. Promoure i valorar la participació i implicació de l'alumnat en les diferents entitats locals, culturals, esportives i cíviques. Recurs E1	Visitar ajuntament i alcaldia (C.M.) Col·laboració amb l'escola de música (C. M. i 4t ESO)	Tutors Especialistes de música	Un cop l'any

Resolució de conflictes

Temes		Actuacions	Recursos	Responsables	Temporització
GESTIÓ I RESOLUCIÓ POSITIVA DELS CONFLICTES	Centre	2.1. Analitzar els conflictes que es donen al centre i les estratègies de resolució i elaborar una diagnosi de necessitats. Recurs A2	Full d'anàlisi i registre de conflictes i interaccions que s'originen	Comissió de convivència	Quan hi hagi un conflicte registrar-ho i analitzar-ho setmanalment
		2.2. Difondre les NOFC, mitjançant diferents formats, a tots els membres de la comunitat escolar per tal de garantir el bon funcionament del centre. Recurs C4	Les NOFC penjades a Clickedu visibles per a tothom	Equip Directiu	Consultar-les sempre que sigui necessari

PL-ED-15	2023-2024	Projecte de Convivència	Pàgina 20
APROVAT	Revisió 1.0	La versió vigent és la publicada al Qualiteasy.	

PROJECTE DE CONVIVÈNCIA

		2.3. Incloure en les NOFC les normes d'ús del pati i altres espais (passadissos, entrades i sortides del centre, etc.) així com el funcionament de la vigilància d'aquests espais. Recurs C5	Utilitzar el recurs de l'XTEC per incloure a les NOFC les normes del pati i altres espais de l'escola	Equip Directiu	Revisable anualment
		2.4. Programar actuacions específiques de sensibilització (clautres, reunions informatives, comissions mixtes, etc.) sobre la necessitat, davant els conflictes lleus, d'implementar estratègies de gestió i resolució positiva dels conflictes i el servei de mediació. Recurs A1	A l'ESO el projecte de Mediació. La comissió de mediadors. Matèria complementària de Mediació 2n ESO.	Comissió de Mediació	Complementària un cop per setmana. Mediació sempre que sigui necessari.
		2.5. Utilitzar canals de comunicació per compartir amb la comunitat escolar els mecanismes i estratègies de gestió i resolució de conflictes. Recurs G4	Donar a conèixer a través de les xarxes socials l'equip mediador. Muntar una paradeta a l'hora del pati per donar a conèixer a l'alumnat el servei de mediació.	Comissió de Mediació. Responsable de Xarxes	Inici de curs. Un cop per trimestre per recordar-ho
		2.6. Utilitzar les orientacions que aporta el tema Norma de l'aplicació informàtica del projecte de convivència per desenvolupar el marc normatiu propi del centre. Recurs C1	NOFC recollides a Clickedu visibles per tothom	Equip Directiu	Revisables cada any
	Aula	2.7. Ajudar l'alumnat a reflexionar després de realitzar una acció, a fer-se'n responsable i assumir les conseqüències que se'n poden derivar. Recurs E4	Omplint el full de reflexió/explicació sobre la situació conflictiva que ha succeït.	Professor present en el moment que es produeix l'acció.	Quan sigui necessari

PL-ED-15	2023-2024	Projecte de Convivència	Pàgina 21
APROVAT	Revisió 1.0	La versió vigent és la publicada al Qualiteasy.	

PROJECTE DE CONVIVÈNCIA

		2.8. Donar a conèixer a l'equip docent els protocols d'intervenció enfront dels conflictes lleus i les conductes disruptives que tenen lloc a l'aula. Recurs I2	Pla de convivència document de l'ESO. Pendent de la seva adaptació a primària.	Comissió de convivència	Quan hi hagi un conflicte registrar-ho. S'analitza setmanalment
		2.9. Establir les mesures necessàries i els compromisos entre família i tutor del centre en els continguts específics addicionals de la carta de compromís educatiu per estimular la implicació de les famílies i els alumnes del cicle superior d'educació primària i de l'educació secundària en el procés educatiu. Recurs J1	Carta de Compromís signada per la família. Pendent d'elaborar casta de compromís per l'alumnat de CS i ESO	Equip Directiu	Revisables a cada etapa/curs
		2.10. Fer signar a l'alumnat (a partir del primer curs de l'ESO o si es veu oportú, cicle superior d'educació primària), en els continguts específics addicionals de la carta de compromís educatiu, els compromisos que ha d'adquirir per a la gestió i resolució dels seus propis conflictes. Recurs E5	Carta de Compromís signada per la família. Pendent d'elaborar casta de compromís per l'alumnat de CS i ESO	Equip Directiu	Revisables a cada etapa/curs
	Entorn	2.11. Coordinar-se amb les entitats de l'entorn per promoure, com a mesures correctores a les conductes contràries a les normes de convivència, pràctiques restauratives en benefici de la comunitat (esplais o casals, entitats cíviques, esportives, etc.). Recurs D1	PFI Serveis Socials Esplai Activitats extraescolars	CAEI Equip Directiu	Reunions setmanals de la CAEI Reunions mensuals amb especialistes de fora de l'escola.
		2.12. Donar a conèixer a les famílies les Normes d'organització i funcionament de centre (NOFC) i les conseqüències previstes pel seu incompliment (mesures correctores i sancions). Recurs A1	Les NOFC penjades a Clickedu visibles per tothom	Equip Directiu	Consultar-les sempre que sigui necessari
		2.13. Recollir informació i comunicar-se amb les famílies d'alumnes implicats en conflictes lleus o que tinguin conductes disruptives per tal de fer-les copartípcis en la seva gestió i resolució. Recurs A2	Graells d'enregistrament de conflictes Contractes de conducta	Comissió de mediació Claustre Equip Directiu	

PL-ED-15	2023-2024	Projecte de Convivència	Pàgina 22
APROVAT	Revisió 1.0	La versió vigent és la publicada al Qualiteasy.	

Organització de Centre

Temes		Actuacions	Recursos	Responsables	Temporització
COMUNICACIÓ	Centre	3.1. Incloure en el Pla de Formació de centre actuacions formatives per a la millora de l'ús i gestió de canals virtuals de comunicació (xarxes socials, blocs, web, correu electrònic, etc.). Recurs F2	Cursos de formació per a docents per a la integració de les TIC/TAC	Equip Directiu Equip TAC	Incloure dins les 30h de formació docent.
	Aula	3.2. Fomentar la tutoria entre iguals per facilitar la comunicació amb alumnat nouvingut o amb altres necessitats. Recurs F1	Tutoria entre iguals Recurs xtec	Tutors	Principi de curs. Quan arriba un alumne nou. Quan es consideri necessari
	Entorn	3.3. Col·laborar amb l'administració local per promoure l'ús de la llengua catalana com a llengua de comunicació i cohesió social. Recurs C3	Elaboració d'un cens de les diferents llengües. Explicar i enregistrar contes en diferents llengües.	Claustre Departament de lletres. Departament de Pastoral	Primer trimestre
		3.4. Col·laborar amb l'administració local en la promoció d'actuacions de sensibilització per fomentar el valor de la diversitat lingüística existent en el territori. Recurs C4	Parelles lingüístiques per promoure el català oral i escrit en diferents nivells.	Equip Directiu AMPA	Durant tot el curs fora de l'horari escolar.
		3.5. Establir espais i canals de comunicació amb les diferents regidories i serveis de l'ajuntament. Recurs C2	Mossos d'Esquadra. Xerrades de Salut Policia Local Artistes Locals Joventut (PIJ)	Responsable de Salut de l'Escola	Diverses sessions al llarg del curs (calendari segons disponibilitat dels ponents)

8- MESURES PER TREBALLAR LA CONVIVÈNCIA A L'ESCOLA.

L'educació per a la convivència i el tractament educatiu del conflicte és fonamental en qualsevol proposta educativa. Una bona convivència s'aconsegueix amb un treball constant d'hàbits i destreses que la faciliten. És per això que treballar-ho de

PL-ED-15	2023-2024	Projecte de Convivència	Pàgina 23
APROVAT	Revisió 1.0	La versió vigent és la publicada al Qualiteasy.	

forma constant i preventiva és de gran importància. A continuació presentem algunes de les accions que ja es duen a terme per tal d'afavorir un bon clima a l'escola i que, la majoria d'elles, es treballen de forma preventiva des de l'etapa d'educació infantil.

8.1. MESURES DE PREVENCIÓ

El Pla d'acció tutorial es pot considerar una de les principals eines per treballar i gestionar la convivència a l'escola.

Les accions tutorialis són un espai que afavoreixen que l'alumne prengui consciència d'un mateix, conèixer-se, situar-se en les seves pròpies possibilitats i en les relacions amb els altres pel fet de conviure en una classe i en una escola.

Aquestes accions ajuden al desenvolupament de capacitats (proposar, organitzar, pensar solucions, dialogar, compartir idees, pactar...) que afavoreixen també el procés de convivència de l'alumne.

Un dels àmbits que es treballen dins el nostre pla d'acció tutorial és el de l'Orientació Personal: Desenvolupament Personal i Social i es duen a terme activitats per tal de treballar la cohesió de grup, l'autoconeixement, l'educació en valors, el tractament i la resolució de conflictes, la intel·ligència emocional i les habilitats socials, entre d'altres.

Aquests àmbits d'actuació tenen diferent grau d'incidència segons el nivell educatiu en què es troben els alumnes.

Dins aquest pla de tutories s'inclou també el Projecte de Convivència ja que aquest ha de reflectir les accions que el centre educatiu desenvolupa per capacitar tot l'alumnat i la resta de la comunitat escolar per a la convivència i la gestió positiva dels conflictes.

Reflexió del matí

Cada matí, abans de començar les classes es fa una reflexió al voltant de diferents temes, i moltes d'ells ajuden a reflexionar sobre la companyonia, l'autoconeixement

PL-ED-15	2023-2024	Projecte de Convivència	Pàgina 24
APROVAT	Revisió 1.0	La versió vigent és la publicada al Qualiteasy.	

personal, la solidaritat, la tolerància i la gestió positiva dels conflictes.

Els divendres, aquesta reflexió es dedica a temes proposats per la comissió de sostenibilitat.

Matèria Complementària d'habilitats socials i mediació.

A 2n d'ESO hi ha una assignatura complementària on es treballen temes de mediació. És la base perquè d'entre els alumnes puguin sorgir futurs mediadors per a la resolució de conflictes entre iguals.

PL-ED-15	2023-2024	Projecte de Convivència	Pàgina 25
APROVAT	Revisió 1.0	La versió vigent és la publicada al Qualiteasy.	

8.2 - PROTOCOLS INTERNS ELABORATS PER L'ESCOLA.

Són d'obligat compliment els documents de centre aprovats per consell escolar que conformen la línia del centre:

- Projecte Educatiu de Centre (PEC)
- NOFC
- Carta de compromís.
- Normes de convivència
- Pla d'acció tutorial.

8.3. TRACTAMENT DE LES INFRACCIONS EN EL PLA DE CONVIVÈNCIA

Tal com ja s'ha fet esment a l'apartat d'actuacions, s'està elaborant un pla específic per abordar els conflictes a l'etapa d'educació primària.

8.3.1 ETAPA DE PRIMÀRIA

Actualment, a primària hi ha una sèrie d'actuacions que es duen a terme quan hi ha un conflicte. A continuació detallem el procés que cal seguir per gestionar els conflictes de convivència a l'etapa de primària.

1. El mestre que detecta el conflicte és l'encarregat d'informar el tutor i a la cap d'estudis.
2. Els alumnes implicats en el conflicte tenen una reunió/entrevista amb el mestre/tutor i la cap d'estudis per poder exposar els fets (cada part implicada té el seu torn de paraula per explicar com han succeït els fets o per escriure-ho en un paper). Conversa, trobada i reunió restaurativa.
3. El mestre que ha observat el conflicte, explica els fets que ha vist.
4. Un cop s'han exposat els fets per part de tots els implicats, s'apunta a la

PL-ED-15	2023-2024	Projecte de Convivència	Pàgina 26
APROVAT	Revisió 1.0	La versió vigent és la publicada al Qualiteasy.	

graella de registre d'amonestacions/incidències (Annex 1) perquè quedi constància.

5. Es decideix quina intervenció/mesura correctora s'adopta vers el conflicte.
6. Per últim, s'apunta a la *graella de registre d'amonestacions/incidències* la incidència i/o amonestació que ha generat el conflicte.
7. Es notifica a les famílies totes les actuacions i mesures adoptades derivades de l'aplicació d'aquest protocol.

8.3.2 ETAPA DE SECUNDÀRIA

A partir del RRI del centre (FNOC), el Claustre de professors ha elaborat un full-resum de les diferents conductes que passen al centre i que alteren la bona convivència de l'escola.

1. NORMES DE FUNCIONAMENT PER MILLORAR LA CONVIVÈNCIA I ELS HÀBITS

1. Heu de ser puntuals tant a les primeres hores com als canvis d'aula
2. Heu d'esperar el/la professor/a dintre de l'aula en el canvi d'assignatures. Si s'ha de sortir, cal esperar que arribi el/la professor/a i demanar-li permís.
3. Quan entra el/la professor/a, cal estar a punt: assegut/a a la cadira, amb el material preparat i en silenci
4. Cada matí i cada tarda, s'envia correu a les famílies dels alumnes que arriben tard sense motiu justificat.
5. Cal justificar les faltes a l'agenda o per correu i entregar-les als professors el primer dia que us incorporeu després de la falta.
6. Heu de venir a l'escola amb tot el material necessari per treballar les matèries que us toquin (material d'aula, ordinador, carregador, educació física, laboratori...)

PL-ED-15	2023-2024	Projecte de Convivència	Pàgina 27
APROVAT	Revisió 1.0	La versió vigent és la publicada al Qualiteasy.	

7. Heu de portar i de fer servir l'agenda. L'agenda és una eina de treball exclusiu per a l'escola. El tutor/a o qualsevol professor/a la pot consultar quan ho cregui convenient, així com els vostres pares. L'heu de mantenir neta i ben conservada. Heu d'anotar també a l'agenda les faltes d'assistència, les entrevistes de tutoria individualitzada...
8. Per millorar la convivència cal respectar i atendre les ordres de cada professor/a i respectar-les.
9. Heu de lliurar els treballs i els deures el dia que toqui. En cas contrari, es modificarà la nota. Si aquell dia, l'alumne no hi és, ell és el responsable de buscar al professor corresponent.
10. Cal que tingueu presents les normes de presentació de la feina de cada matèria.
11. Heu de respectar el material i els espais (taules, cadires, terra net...) de l'escola. Si es fa malbé part del material, s'haurà de netejar o pagar els desperfectes.
12. Cal fer un bon ús dels llibres de classe, així com llibretes i la resta de material.
13. Heu de tenir cura de venir amb un vestuari adequat.
14. No es pot menjar res a classe (xiclets, pipes, entrepans, xuxes...)
15. A les hores d'entrada, els alumnes aniran directes a les classes. Després de l'hora de l'esbarjo, els alumnes s'esperaran a la seva zona de pati fins que el professor/a els vingui a recollir
16. Cal respectar tots els membres de la Comunitat Educativa (professors, personal de neteja i serveis i els propis companys...)
17. Qualsevol actitud contrària a la normativa vigent pot ser analitzada per la Comissió de convivència. Heu de saber que l'acumulació de faltes o una falta greu o molt greu, pot derivar en una compareixença davant la Comissió de convivència que aplicarà les mesures correctores adients. Cada falta va acompanyada d'una mesura correctora i es comunicarà als pares.

El recolzament de tota actitud que millori la competència social en cadascú de nosaltres té una gran importància en el funcionament quotidià de la persona.

PL-ED-15	2023-2024	Projecte de Convivència	Pàgina 28
APROVAT	Revisió 1.0	La versió vigent és la publicada al Qualiteasy.	

2. CONDUCTES CONTRÀRIES A LA CONVIVÈNCIA

Les conductes contràries a la convivència es classifiquen en:

-INCIDÈNCIES

-AMONESTACIONS

-AMONESTACIONS GREUS

INCIDÈNCIA:

-Es consideren incidències totes aquelles conductes de la 2 a la 8, a més d'injúries i ofenses.

-Aquestes s'han d'escriure en el full d'incidències de la sala de professors (Doc. 2) i passaran a la Comissió de Convivència.

El professor és el responsable de comunicar-ho, assegurant-se que la informació ha arribat a casa. Caldrà després apuntar-ho en el full d'incidències de la sala de professors.

En cas contrari, la incidència no es comptabilitzarà.

AMONESTACIONS:

Es consideren amonestacions aquelles que figuren en el full de la normativa.

-Aquestes s'han d'escriure en el full d'incidències de la sala de professors (Doc.2) i passaran a la Comissió de Convivència.,

La Comissió de Convivència analitza els fulls d'incidències i decideix la seva gravetat, incidència o amonestació segons el RRI. Prèviament cal haver parlat amb el professor implicat.

En cas de dictar-se una amonestació, l'alumne serà cridat a la Comissió de convivència i se li farà signar un full. Després se li comunicarà al tutor perquè aquest ho comunicui als pares i aquests vinguin a signar la resolució

Caldrà guardar els dos documents a l'expedient de l'alumne

És obligació que els papers de les amonestacions estiguin signats

PL-ED-15	2023-2024	Projecte de Convivència	Pàgina 29
APROVAT	Revisió 1.0	La versió vigent és la publicada al Qualiteasy.	

AMONESTACIONS GREUS

-Es fa el mateix procés anterior, amb la diferència que si és necessari es convocarà una reunió de la Comissió de forma extraordinària i serà el/la Director/a qui comuniqui la sanció.

FULL DE CONFLICTE

Sempre que el conflicte hagi estat entre dos alumnes, cal fer-los omplir el full de conflicte ([Doc.3](#)) i el professor ho anotarà al full de faltes o incidències.

Mai es faran omplir en el mateix moment. Cal deixar-los una estona després del conflicte perquè es tranquil·litzin i puguin ser més objectius a l'hora d'explicar el que ha passat.

Tres incidències són una amonestació

Tres amonestacions són una amonestació greu que pot arribar a ser expulsió

3. NORMATIVES: LES INCIDÈNCIES

Les incidències s'han de comunicar a casa a través de l'agenda i/o plataforma, i/o telèfon, i el tutor n'ha d'estar informat. S'entén que és el professor que posa la incidència qui ho comunica a casa i al tutor.

En totes les incidències s'ha d'aplicar una mesura correctora que la posa el professor.

En casos d'incidències per motius reiterats hi ha d'haver avisos previs a la família.

Són incidències:

1. No portar el material de forma reiterada i/o negar-se a treballar
2. Menjar a l'aula de forma reiterada sense fer cas a les advertències.
3. Llençar papers i/o objectes de forma reiterada, sense fer cas de les advertències.
4. Mal ús del material i/o les instal·lacions

PL-ED-15	2023-2024	Projecte de Convivència	Pàgina 30
APROVAT	Revisió 1.0	La versió vigent és la publicada al Qualiteasy.	

Si és possible que ells mateixos ho arreglin, si convé pagar la factura

Si no la paguen fer tasques per l'escola.

Depèn del grau del mal ús

5. Comportament incorrecte a l'hora del pati.
6. Tractar-se de forma incorrecta entre companys. Fer full de conflicte i passar-ho a la comissió de convivència i allí es valorarà el grau.
7. Interrompre el desenvolupament de la classe
8. Córrer, xisclar, cridar, xiular pel passadís
9. Sortir de la classe sense permís (entenem que és entre classes, perquè sinó és amonestació)
10. Penjar-se de les cistelles i porteries
11. L'estona del menjador es considera que forma part de l'horari escolar i segueix la mateixa normativa, a més d'algun punt específic escrit en el seu document.

Són amonestacions:

Les separen en greus i molt greus

1. No complir un càstig
2. Sostreure material de classe
3. Sostreure material del professor/a
4. Falsificació de signatures
5. Suplantació de personalitat
6. Assetjament o ciberassetjament

En cas de generar-se una amonestació o una expulsió per un acte molt greu es generarà la documentació que figura a l'annex:

Amonestació: Document 4

Expulsió: Document 5

PL-ED-15	2023-2024	Projecte de Convivència	Pàgina 31
APROVAT	Revisió 1.0	La versió vigent és la publicada al Qualiteasy.	

Des de la Comissió s'elaborarà un document recull de les amonestacions per classe (Document 6)

Amonestacions greus:

1. Portar a l'escola substàncies tòxiques
2. Fumar dins el recinte escolar
3. Beure begudes alcohòliques
4. Sostreure material del professor/a
5. Agressió física
6. Falta de respecte a un membre de la Comunitat Educativa
7. Assetjament o ciberassetjament

Cal separar les amonestacions degudes al mòbil de la resta

- ◆ -En cas de mòbil : l'endemà expulsat a casa, si és reincident s'incrementen dies expulsió.
- ◆ Si és reincident 3 vegades amb el mòbil es queda sense sortides.
- ◆ -La resta d'amonestacions tenen el mateix càstig tant si són degudes a tres incidències i una amonestació directa.
 - -1a amonestació: A més de la sanció de quedar-se en divendres o quedar-se sense patis, no podrà assistir a la següent sortida o activitat.
 - -2a amonestació: A més de la sanció corresponent, no podrà assistir a les sortides ni celebracions, exceptuant colònies i viatges llargs
 - -3a amonestació: Tot l'anterior més sortides llargues
 - En cas de falta de respecte directa al professor: l'expulsió serà immediata i l'alumne no podrà fer cap sortida, ni celebracions del curs.

PL-ED-15	2023-2024	Projecte de Convivència	Pàgina 32
APROVAT	Revisió 1.0	La versió vigent és la publicada al Qualiteasy.	

Davant d'una sortida

En el cas que l'actitud d'un alumne/a no sigui l'adequada d'acord amb les normes de convivència (notes a l'agenda, actitud suspesa, incidències, amonestacions...) el seu cas serà analitzat a proposta de l'equip docent per la comissió de convivència, juntament amb el tutor/a i professorat responsable de la sortida, tenint en compte que cada cas pot ser diferent. Serà la comissió de convivència de l'etapa qui escoltant el seu tutor/a i analitzant els fets documentats de les seves faltes, en prendrà la decisió, que serà comunicada als pares.

4. ÚS DEL MÒBIL

Des del curs passat, l'escola es considera un espai lliure de mòbils. Per aconseguir-ho s'han fet una sèrie de passos.

- Enviament de correu a les famílies informant-los del nou acord
- Instal·lació de guixetes a les aules per guardar els mòbils en cas que els alumnes el portin.
- Document a les famílies explicant la norma i signat per alumne i responsable.

(Document 7)

Tota aquesta normativa està regulada per una Comissió de Convivència que la formen:

- Rosa Òdena
- Maria Vives
- M. José Carrillo

PL-ED-15	2023-2024	Projecte de Convivència	Pàgina 33
APROVAT	Revisió 1.0	La versió vigent és la publicada al Qualiteasy.	

DOCUMENT 2: FULL D'INCIDÈNCIES – AMONESTACIONS CURS: 2024-25
(FULL VERTICAL)

REGISTRE D'INCIDÈNCIES - AMONESTACIONS
CURS 2024-25

Classe: **Tutor/a:**

DIA/HORA	ALUMNE	PROFESSOR (nom i assignatura)	Què ha passat? Quin conflicte hi ha o quin és el comportament disruptiu que mostra?	Incidència o amonestació

PL-ED-15	2023-2024	Projecte de Convivència	Pàgina 35
APROVAT	Revisió 1.0	La versió vigent és la publicada al Qualiteasy.	

DOCUMENT 3: FULL DE CONFLICTE CURS: 2024-25

FULL PER L'ALUMNE:

ALUMNE/A: _____ CURS: _____

PROFESSOR/ IMPLICAT/DA: _____

TUTOR/A: _____

DATA: _____ HORA: _____

QUÈ HA PASSAT?

PER QUÈ HA PASSAT?

QUINS PROBLEMES HA PRODUÏT LA TEVA ACTUACIÓ?

QUINES SOLUCIONS PROPOSES PER A SOLUCIONAR EL CONFLICTE?

SIGNATURA DE L'ALUMNE/A

PL-ED-15	2023-2024	Projecte de Convivència	Pàgina 36
APROVAT	Revisió 1.0	La versió vigent és la publicada al Qualiteasy.	



DOCUMENT 4: INFORME D'AMONESTACIÓ CURS: 2024-25

	COMISSIÓ DE CONVIVÈNCIA	COL·LEGI CARDENAL VIDAL I BARRAQUER
---	--------------------------------	--

GENERALITAT DE CATALUNYA Protocol de convivència
Departament d'Ensenyament
Col·legi Concertat Fundació Cardenal Vidal i Barraquer

Família : **Nom de l'alumne**

Us comuniquem que el comportament del vostre fill/a l'alumne **Nom de l'alumne** d'aquest centre docent , de **3r curs d'ESO** és **INSATISFACTORI**, fet que perjudica el seu procés i la bona marxa del centre.

ASSUMPTE : (Tipus de falta segons el Decret 279/2006 de 4 de juliol sobre drets i deures de l'alumnat, Decret 102/2010, de 3 d'agost, d'autonomia dels centres educatius i les Normes d'organització i funcionament del Centre)

Indicar quina amonestació és i què ha passat

MESURA CORRECTORA

Primera amonestació escrita. S'haurà de quedar el proper divendres, 24 de gener de les 12:35 fins les 14:00 per realitzar les tasques que se li encomanin

Directora del centre

Signatura pares/tutors

PL-ED-15	2023-2024	Projecte de Convivència	Pàgina 37
APROVAT	Revisió 1.0	La versió vigent és la publicada al Qualiteasy.	

DOCUMENT 5: INFORME D'EXPULSIÓ CURS: 2024-25

Aquest document consta de tres fulls:

Senyors: xxxxxxxxxxxx

Us comuniquem que el comportament del vostre fill/a, alumne d'aquest centre docent, de **2n curs d'ESO**, **xxxxxxxxxxxxxxxxxxxx** es troba presumptament inclòs dins de les conductes tipificades com a falta greument perjudicial per a la convivència en el centre pel Decret 102/2010, de 3 d'agost d'autonomia de centres i d'acord amb el Reglament de Regim Intern, sobre drets i deures dels alumnes.

És per això que el Director d'aquest centre docent per Resolució de data **xxxxxxxxxx** ha acordat iniciar la INSTRUCCIÓ D'UN EXPEDIENT, d'acord amb allò que estableix l'esmentat Decret, per tal de decidir si cal sancionar-ho.

L'instructor nomenat pel Director del Centre per instruir aquest expedient és la **Sr. xxxxxxxxx**, com a tutor/a de l'alumne.

Se us convoca per al tràmit d'audiència de l'interessat amb l'instructor, per al proper **xxxxxxxxxx**, essent els fets objecte de la instrucció de l'expedient els següents :

xxxxxxxxxxxxxxxx

Atentament,

Director del centre.

Cambrils a de de 202

PL-ED-15	2023-2024	Projecte de Convivència	Pàgina 38
APROVAT	Revisió 1.0	La versió vigent és la publicada al Qualiteasy.	

PLEC DE CÀRRECS

De conformitat amb el que estableix l'article 102/2010 de 3 d'agost d'autonomia de centres i recolzat pel Reglament de Règim Intern basat en l'article 37 de la Llei d'educació 12/2009 del 10 de juliol, sobre drets i deures dels alumnes, formulo aquest plec de càrrecs contra l'alumne de 2n nivell, **XXXXXXXXXXXX**, en virtut de l'expedient que s'instrueix contra ell per Resolució del Director del centre i degudament informada la Comissió de Convivència del Centre.

Dels antecedents recollits i de les actuacions practicades, se'n dedueixen els següents càrrecs.

XXXXXXXXXXXXXXXXXXXXXXXXXXXX

Les esmentada conductes podrien ser constitutiva d'una falta tipificada com a greument perjudicial per a la convivència, segons l'article 37 de la llei 12/2009 de 10 de juliol del Departament d'Educació, per la qual cosa es pot imposar una sanció de :

XXXXXXXXXXXXXXXXXXXXXXXXXXXX

L'instructor un cop consultat l'Equip de Coordinació del centre proposa l'expulsió de l'alumne els dies XXXXXXXXXXXXXXXXXXXXXXX

L'INSTRUCTOR

Cambrils a de de 202

PL-ED-15	2023-2024	Projecte de Convivència	Pàgina 39
APROVAT	Revisió 1.0	La versió vigent és la publicada al Qualiteasy.	



Resolució de la Directora del Centre, per la qual s'acorda instruir expedient a l'alumne xxxxxxxxxxxxxxxxxxxxxxxx . Atès que la Directora del Centre s'ha assabentat que hi ha indicis d'haver-se comès fets dels tipificats com a faltes greus i, una vegada escoltat el tutor/a i en virtut de l' informe de l'Equip Directiu dels fets que motiven la possible instrucció d'un expedient a l'alumne de 2n d' ESO, xxxxxxxxxxxxxxxx per sancionar les presumptes faltes que se'n puguin derivar.

Atès que es tracta d'un alumne escolaritzat a l'ensenyament de nivell no universitari, per la qual cosa li és d'aplicació el Decret 102/2010 del 3 d'agost d'autonomia d'centres educatius i recolzat pel Reglament de Règim Intern basat en l'article 37 de la Llei d'educació 12/2009 del 10 de juliol, sobre drets i deures dels alumnes

En conseqüència , és el Director de Centre competent per acordar la instrucció d'un expedient, i el Consell Escolar del Centre l'òrgan competent per tramitar-lo i resoldre'l.

RESOLC :

Primer.- Que s'instrueixi expedient a l'alumne xxxxxxxxxxxxxxxx de xxx d'ESO, per determinar la seva responsabilitat i si s'escau, el grau de culpabilitat en relació amb els presumptes fets esmentats, durant la tramitació del qual s'han d'observar les formalitats i les garanties establertes en la legislació vigent.

Segon.- Nomenar instructor d'aquest expedient a xxxxxxxxxxxxxxxx i i traslladar-li tota la documentació del cas.

Tercer.- Donar compte d'aquesta resolució a l'alumne i als seus pares, així com comunicar-ho al primer Consell Escolar que es convoqui.

LA DIRECTORA DEL CENTRE

M. PILAR BAS SARRÀ

Cambrils a de de 202

PL-ED-15	2023-2024	Projecte de Convivència	Pàgina 40
APROVAT	Revisió 1.0	La versió vigent és la publicada al Qualiteasy.	

DOCUMENT 6: ACUMULACIÓ D'INCIDÈNCIES I AMONESTACIONS DE CLASSE
CURS: 2024-25
(FULL HORIZONTAL)

ALUMNE/A	DATA	DATA	DATA	DATA	DATA	DATA	DATA

PL-ED-15	2023-2024	Projecte de Convivència	Pàgina 41
APROVAT	Revisió 1.0	La versió vigent és la publicada al Qualiteasy.	

DOCUMENT 7: ÚS DEL MÒBIL

CURS: 2024-25

ESPAI D'APRENENTATGE LLIURE DE MÒBILS

CURS: 2024-25

Recordem que l'escola és un espai d'aprenentatge lliure de mòbils.

Creiem fermament que aquesta mesura ajudarà a millorar el rendiment i el treball a l'aula, la concentració en els processos d'adquisició de coneixements i competències, el clima de convivència i la socialització de l'alumnat, entre d'altres.

Pensant en el bé de l'alumnat, des de l'escola s'ha decidit **modificar la normativa vigent** i determinar que estarà **absolutament prohibit mòbil o altres dispositius interactius a l'escola a partir del dia 1 de setembre de 2023**. D'aquesta manera, l'**incompliment** d'aquesta mesura serà considerada **falta greu** i s'aplicaran les mesures corresponents recollides al NOFC.

Aquesta nova normativa, com qualsevol altra, ha estat aprovada pel Consell Escolar de l'escola.

Les famílies que necessiten comunicar-se amb els seus fills/es, o si els fills/es necessiten comunicar amb els pares podran fer-ho, com sempre, a través del telèfon del centre.

Aquelles famílies que considerin absolutament imprescindible que els seus fills/es portin el mòbil a l'escola, caldrà que es comprometin a seguir la normativa vigent.

1.-En el cas que l'alumnat porti el mòbil, aquest haurà d'estar apagat i guardat a l'armariet que hi ha a les aules, mai visible. Si algun docent programa alguna activitat per a la qual es necessiti el mòbil, l'alumnat serà informat.

2- L'escola no es farà responsable del desperfecte o sostracció de qualsevol dispositiu, ja que la família ha decidit que l'alumne/a el porti a l'escola.

Si un alumne fa ús del mòbil sense permís i per tant, i no ha seguit la normativa vigent es considerarà **una falta greu**.

El professor/a trucarà a casa i comunicarà a la família que el següent dia

PL-ED-15	2023-2024	Projecte de Convivència	Pàgina 42
APROVAT	Revisió 1.0	La versió vigent és la publicada al Qualiteasy.	

lectiu, l'alumne/a no podrà assistir al centre.

Comptem amb la vostra col·laboració perquè la implementació d'aquesta iniciativa sigui fluïda i concloent

En/Na _____ amb DNI _____ com a tutor/a legal de _____ he estat informat sobre la norma de no utilitzar el mòbil, mp3... dins l'escola i de les repercussions inapel·lables en cas d'infracció.

Nom del pare/mare o tutor/a

Signatura

Nom de l'alumne/a

Signatura

PL-ED-15	2023-2024	Projecte de Convivència	Pàgina 43
APROVAT	Revisió 1.0	La versió vigent és la publicada al Qualiteasy.	

8.4 - PROTOCOL D'INTERVENCIÓ EN SITUACIONS DE CONFLICTES MOLT GREUS

Des del departament d'educació s'ha posat a disposició dels centres educatius un seguit de protocols per tal de saber com actuar en el cas que es detecti alguna situació relacionada amb la convivència dins el centre i que pugui afectar qualsevol membre de la comunitat educativa. Aquests protocols són els següents:

<http://xtec.gencat.cat/ca/centres/projeducatiu/convivencia/protocols/>

- Protocol de prevenció, detecció i intervenció enfront l'assetjament escolar a persones LGBTI
- Protocol de prevenció, detecció i intervenció davant l'assetjament i el ciberassetjament entre iguals
- Protocol de prevenció, detecció i intervenció davant conductes d'odi i discriminació
- Protocol d'actuació amb menors de catorze anys en situacions de conflicte o comissió d'una infracció penal
- Protocol d'intervenció en cas de conflicte greu
- Protocol de prevenció, detecció, notificació, derivació i coordinació de les situacions de maltractament infantil i adolescent en l'àmbit educatiu
- Protocol de prevenció, detecció i intervenció davant la violència masclista entre l'alumnat
- Protocol d'àmbit comunitari de prevenció, detecció i intervenció davant situacions d'absentisme

En l'actualitat, el present Protocol d'actuació davant de qualsevol tipus de violència en l'àmbit educatiu substitueix els protocols esmentats anteriorment i els engloba. Ofereix orientacions i recursos per a la prevenció, la detecció, la valoració i la intervenció educativa davant les situacions de violència envers la infància i l'adolescència, i garanteix la protecció dels seus drets, l'enfocament restauratiu

PL-ED-15	2023-2024	Projecte de Convivència	Pàgina 44
APROVAT	Revisió 1.0	La versió vigent és la publicada al Qualiteasy.	

PROJECTE DE CONVIVÈNCIA

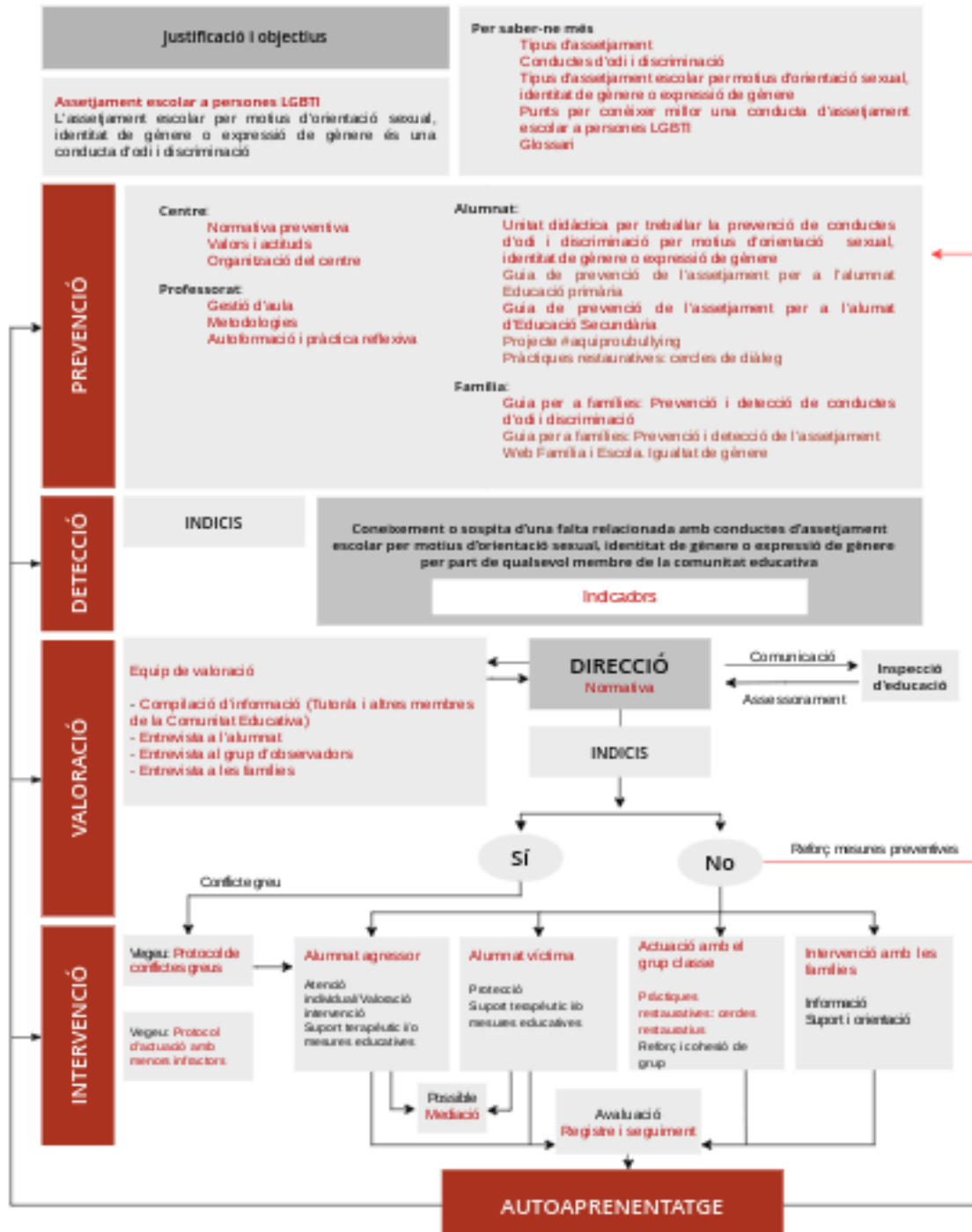
global (ERG), la perspectiva de gènere i la interseccionalitat. Com a novetat, incorpora la intervenció educativa davant les irregularitats i les conductes contràries a la convivència i el circuit d'actuació davant les faltes greument perjudicials per a la convivència.

PL-ED-15	2023-2024	Projecte de Convivència	Pàgina 45
APROVAT	Revisió 1.0	La versió vigent és la publicada al Qualiteasy.	

PROJECTE DE CONVIVÈNCIA

PROTOCOL DE PREVENIÓ, DETECCIÓ I INTERVENCIÓ ENFRONT L'ASSETJAMENT ESCOLAR A PERSONES LGBTI (elaborat per instància del Parlament de Catalunya en compliment de la Moció 101/03 aprovada el 09.03.2017)

Aquest protocol està basat en els continguts del Protocol de prevenció, detecció i intervenció enfront situacions d'odi i discriminació i del Protocol de prevenció, detecció i intervenció enfront l'assetjament entre iguals.

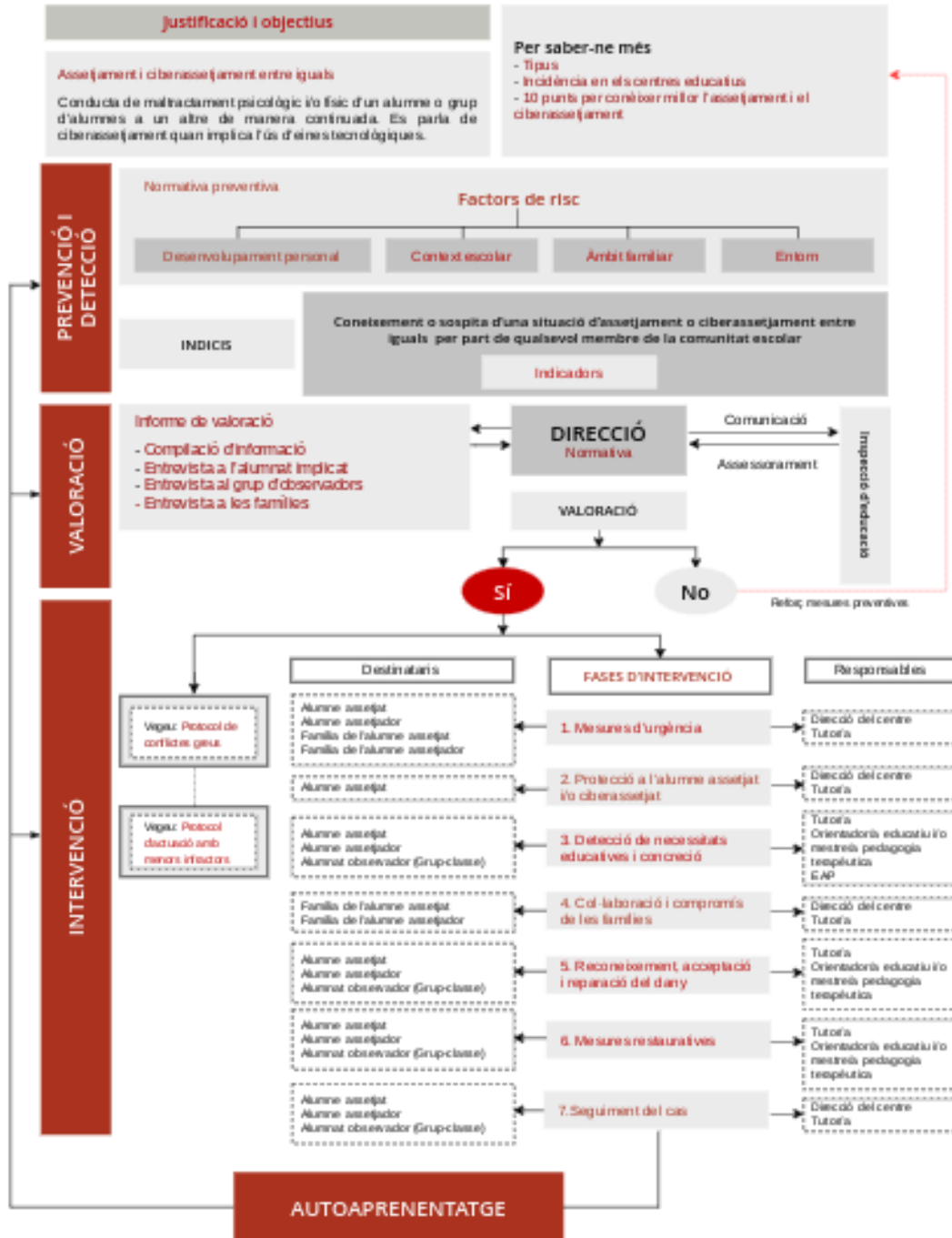


<http://xtec.gencat.cat/ca/centres/projeducatiu/convivencia/protocols/assetjament-escolar-persones-lgbti/index.html>

PL-ED-15	2023-2024	Projecte de Convivència	Pàgina 46
APROVAT	Revisió 1.0	La versió vigent és la publicada al Qualiteasy.	

PROJECTE DE CONVIVÈNCIA

PROTOCOL DE PREVENCIÓ, DETECCIÓ I INTERVENCIÓ DAVANT L'ASSETJAMENT I EL CIBERASSETJAMENT ENTRE IGUALS

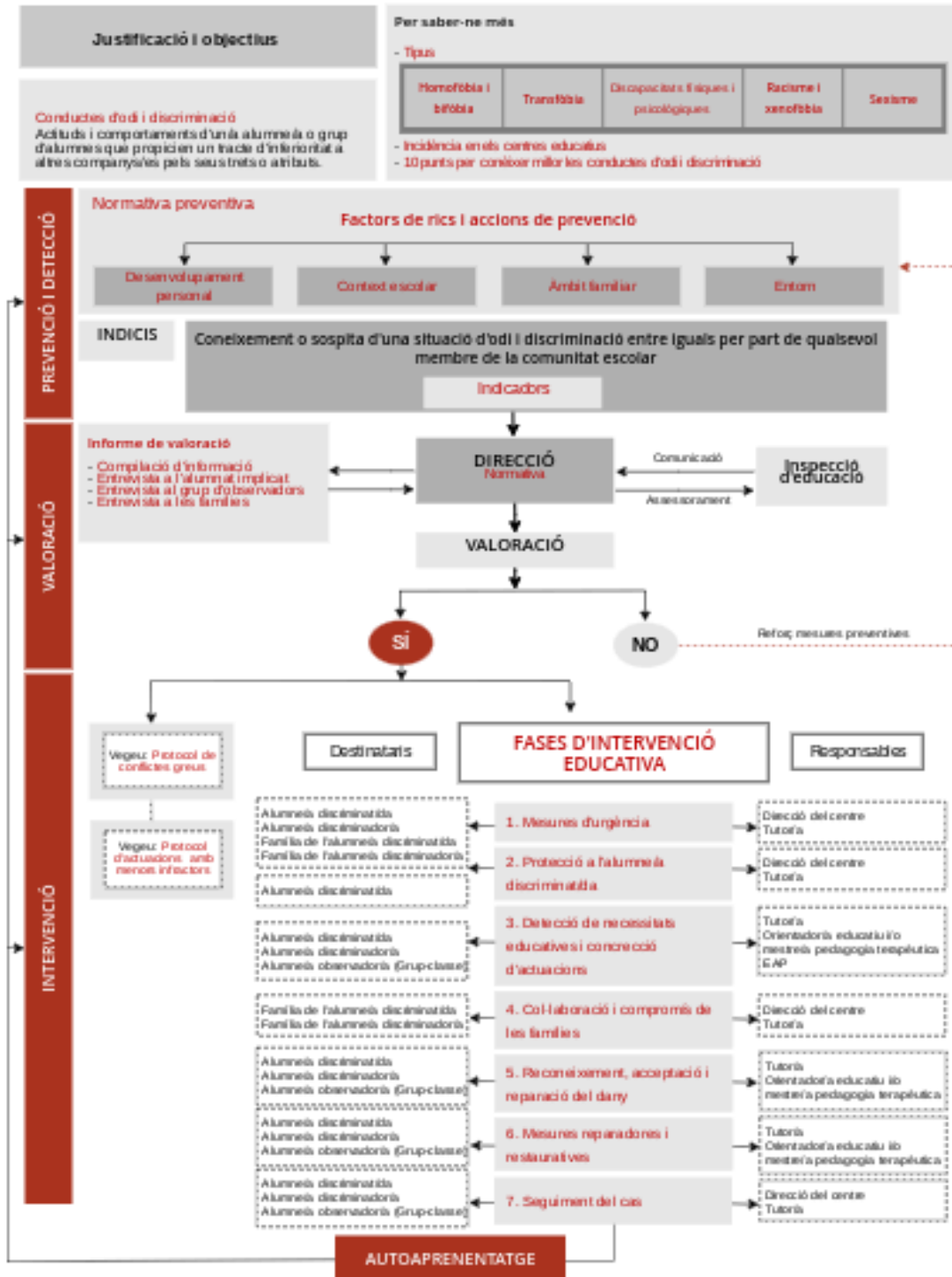


<http://xtec.gencat.cat/ca/centres/projeducatiu/convivencia/protocols/assetjament-ciberassetjament-entre-iguals/index.html>

PL-ED-15	2023-2024	Projecte de Convivència	Pàgina 47
APROVAT	Revisió 1.0	La versió vigent és la publicada al Qualiteasy.	

PROJECTE DE CONVIVÈNCIA

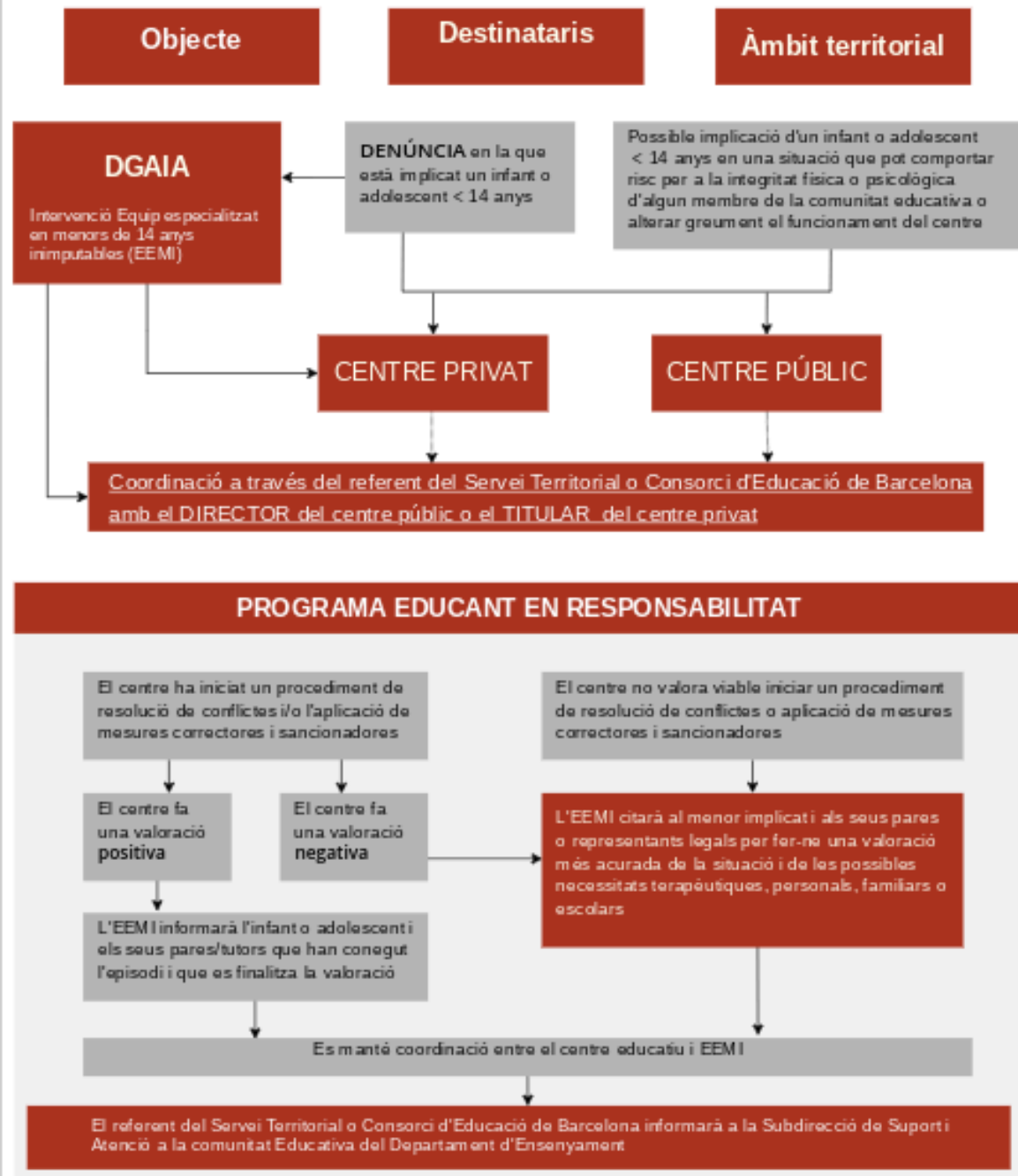
PROTOCOL DE PREVENCIÓ, DETECCIÓ I INTERVENCIÓ DAVANT CONDUCTES D'ODI I DISCRIMINACIÓ



<http://xtec.gencat.cat/ca/centres/projeducatiu/convivencia/protocols/conductes-odi-i-discriminacio/>

PL-ED-15	2023-2024	Projecte de Convivència	Pàgina 48
APROVAT	Revisió 1.0	La versió vigent és la publicada al Qualiteasy.	

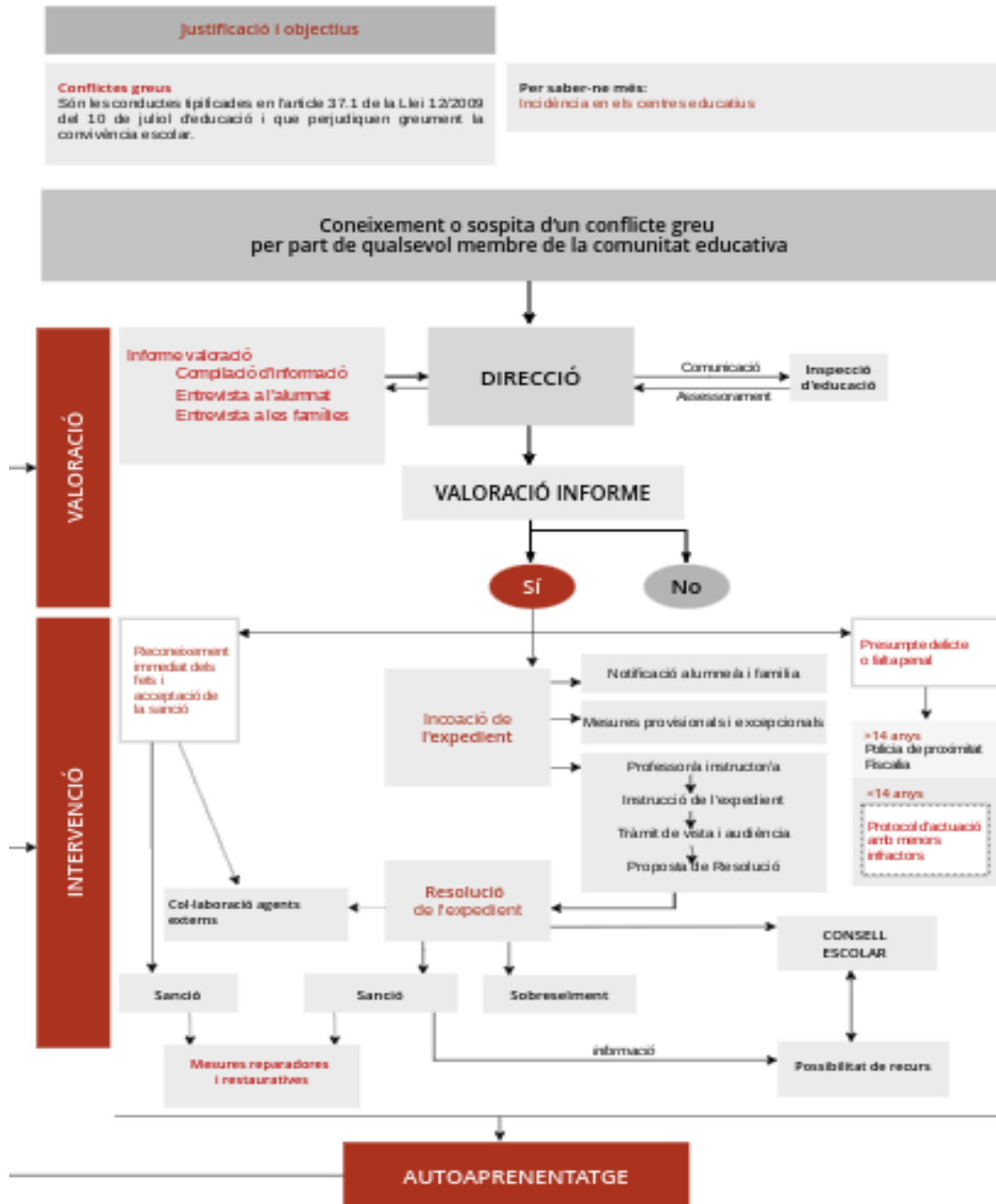
PROTOCOL D'ACTUACIÓ AMB MENORS DE CATORZE ANYS EN SITUACIONS DE CONFLICTE O COMISSIÓ D'UNA INFRACCIÓ PENAL



<http://xtec.gencat.cat/ca/centres/projeducatiu/convivencia/protocols/conflicte-comissio-infraccio-penal/index.html>

PL-ED-15	2023-2024	Projecte de Convivència	Pàgina 49
APROVAT	Revisió 1.0	La versió vigent és la publicada al Qualiteasy.	

PROTOCOL D'INTERVENCIÓ EN CAS DE CONFLICTES GREUS



<http://xtec.gencat.cat/ca/centres/projeducatiu/convivencia/protocols/conflictes-greus/index.html>

PL-ED-15	2023-2024	Projecte de Convivència	Pàgina 50
APROVAT	Revisió 1.0	La versió vigent és la publicada al Qualiteasy.	

PROTOCOL D'ACTUACIÓ ENTRE ELS DEPARTAMENTS DE TREBALL, AFERS SOCIALS I FAMÍLIES I D'EDUCACIÓ DE PREVENCIÓ, DETECCIÓ, NOTIFICACIÓ, DERIVACIÓ I COORDINACIÓ DE LES SITUACIONS DE MALTRACTAMENT INFANTIL I ADOLESCENT EN L'ÀMBIT EDUCATIU

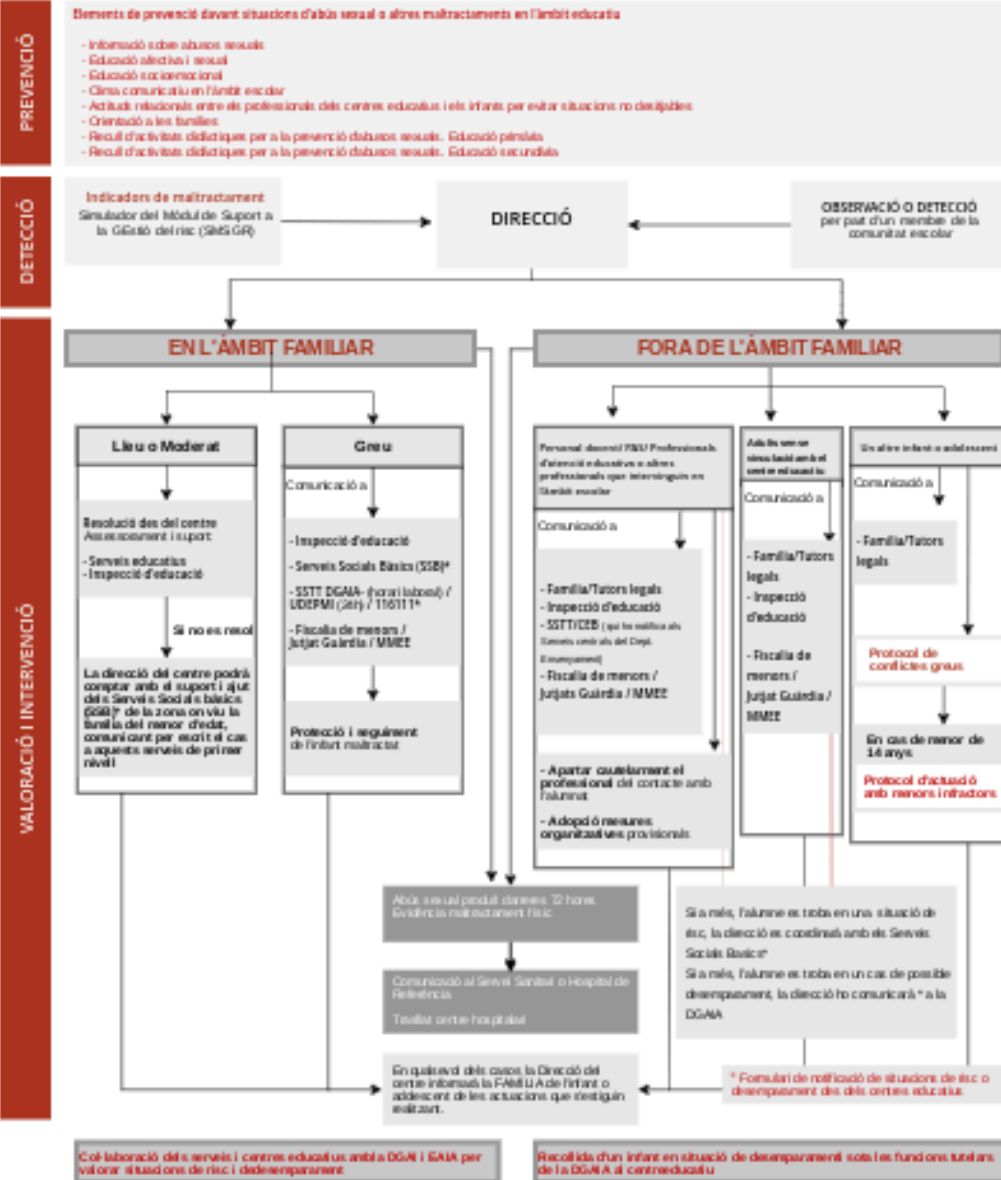
Introducció i objectius

Maltractament infantil i juvenil

Situació en què un infant o adolescent és objecte de violència física o psicològica, sexual i/o emocional, o privació dels seus drets i del seu benestar, per acció omissió o risc negligent, no accidental, que priva a l'infant o l'adolescent dels seus drets i del seu benestar, que s'inscriu o s'insereix al seu entorn: desenvolupament físic, psíquic o social dels autors del qual poden ser persones, institucions o la pròpia societat (Càrter del Protocol mare d'actuacions contra el maltractament a infants i adolescents de Catalunya - 2017)

Per saber-ne més

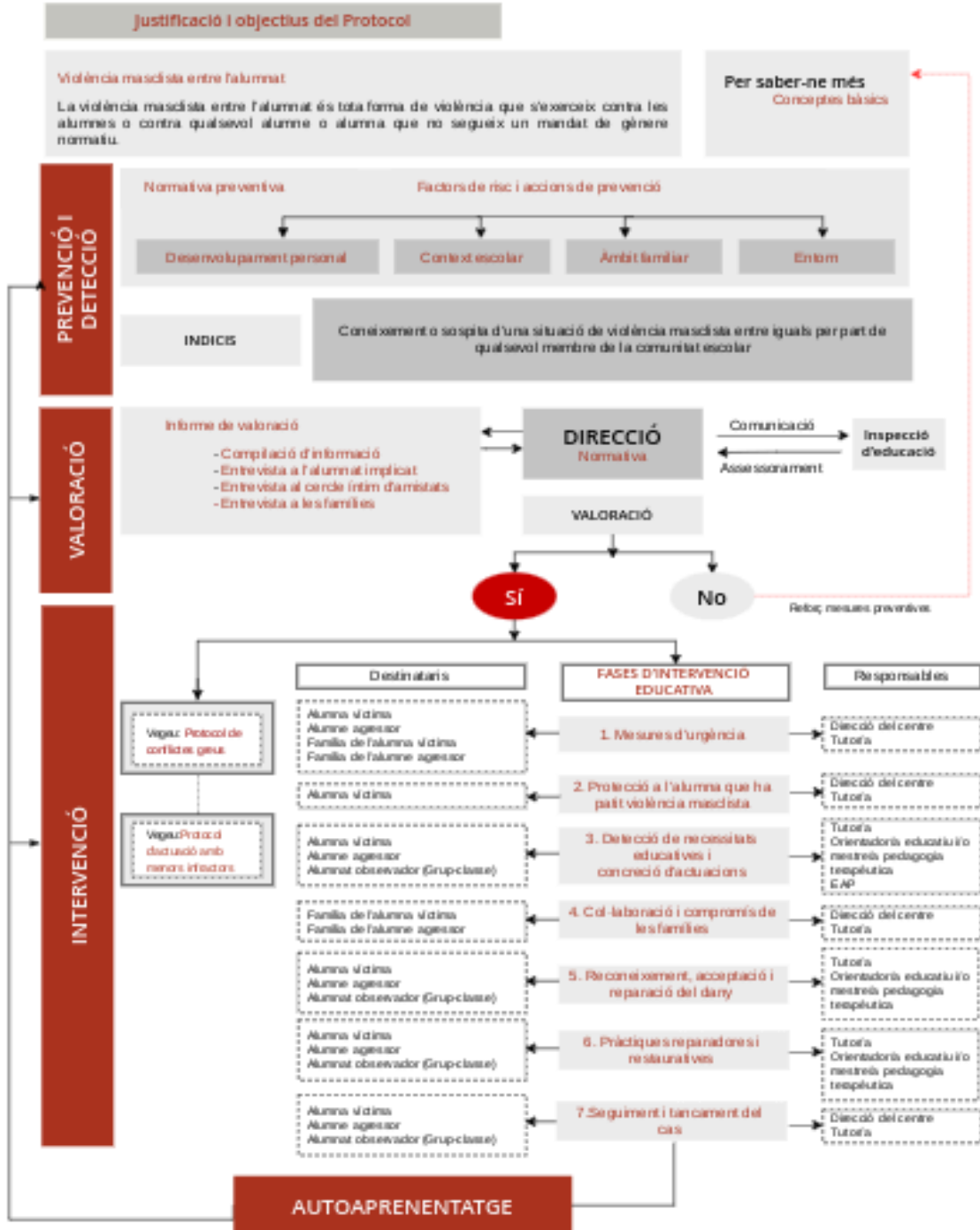
- Tipologia de maltractaments
- Àmbit d'aplicació
- Principis d'actuació
- Indicacions per a l'aplicació i per a la implementació
- Paper de l'àmbit educatiu en la detecció del maltractament infantil
- Normativa bàsica
- Protocol bàsic d'actuacions en casos d'abusos sexuals i altres maltractaments greus a menors
- Protocol de prevenció, detecció, notificació, derivació de les situacions de maltractament infantil i adolescent en l'àmbit educatiu
- Protocol mare d'actuacions contra el maltractament a infants i adolescents de Catalunya



<http://xtec.gencat.cat/ca/centres/projeducatiu/convivencia/protocols/maltractament-infantil-adolescent/index.html>

PL-ED-15	2023-2024	Projecte de Convivència	Pàgina 51
APROVAT	Revisió 1.0	La versió vigent és la publicada al Qualiteasy.	

PROTOCOL DE PREVENCIÓ, DETECCIÓ I INTERVENCIÓ DAVANT LA VIOLÈNCIA MASCLISTA ENTRE L'ALUMNAT

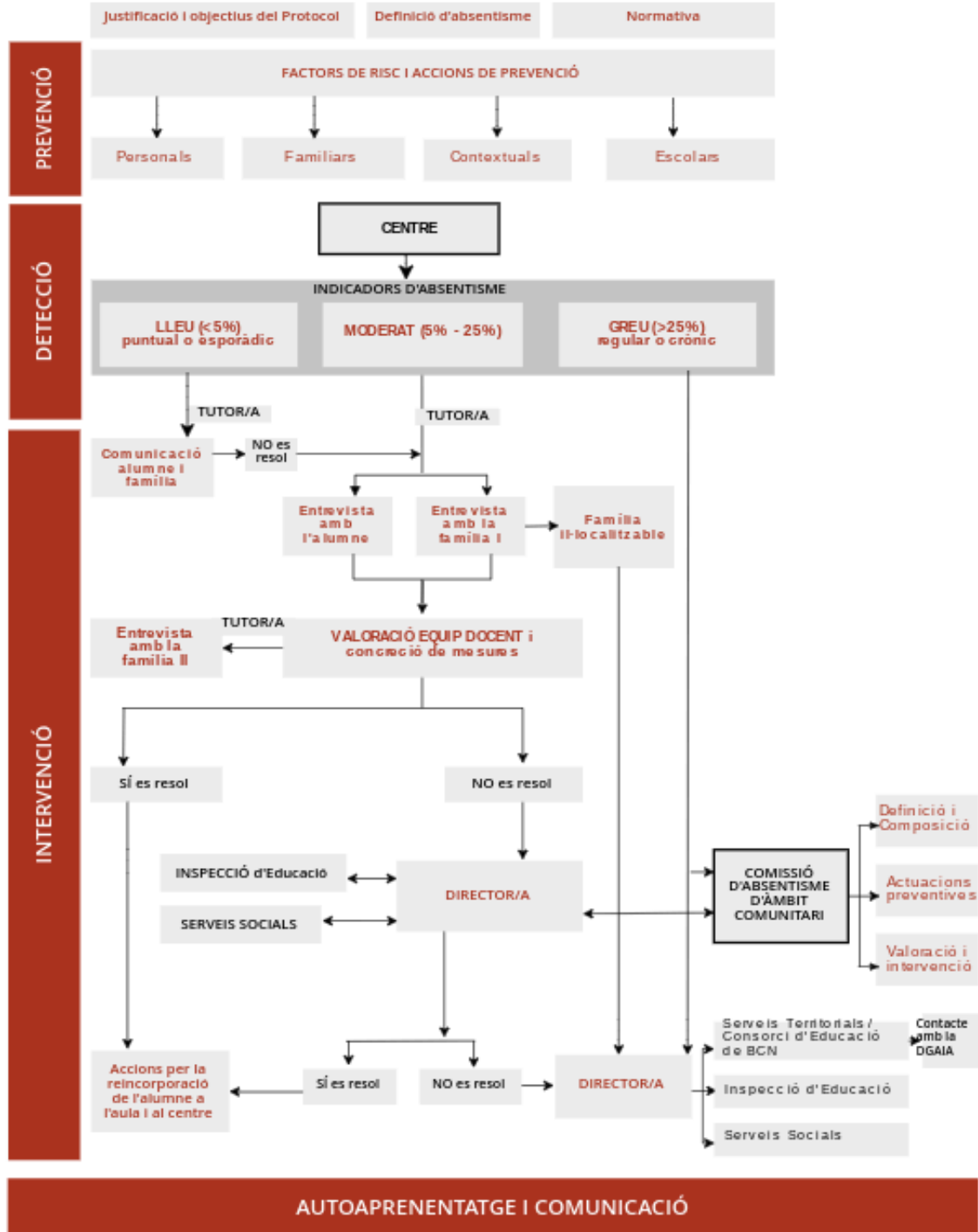


Aquest protocol ha estat elaborat en col·laboració amb diverses entitats i associacions especialitzades en violència masclista (vegeu document Justificació i objectius)

<http://xtec.gencat.cat/ca/centres/projeducatiu/convivencia/protocols/violencia-masclista/index.html>

PL-ED-15	2023-2024	Projecte de Convivència	Pàgina 52
APROVAT	Revisió 1.0	La versió vigent és la publicada al Qualiteasy.	

PROTOCOL D'ÀMBIT COMUNITARI DE PREVENCIÓ, DETECCIÓ I INTERVENCIÓ DAVANT SITUACIONS D'ABSENTISME



Protocol d'àmbit comunitari de prevenció, detecció i intervenció davant situacions d'absentisme

<http://xtec.gencat.cat/ca/centres/projeducatiu/convivencia/protocols/absentisme/index.html>

PL-ED-15	2023-2024	Projecte de Convivència	Pàgina 53
APROVAT	Revisió 1.0	La versió vigent és la publicada al Qualiteasy.	



En el cas que s'activi alguns d'aquests protocols des de l'escola es seguirà el següent procediment:

Informació del cas:

Un cop verificada la informació de totes les parts implicades en el conflicte, es cita les famílies per informar i buscar estratègies comunes, que ens permetin actuar des de l'escola i des de casa. Aquesta comunicació a les famílies es farà tan aviat com cada situació requereix i és molt important que arribin a uns acords que permetin revisar si el conflicte ha quedat resolt o bé cal buscar noves estratègies que ajudin a solucionar-lo. Informar les famílies afectades, a Inspecció Educativa i a l'EAP si el cas ho requereix.

Anàlisi de la informació i mesures a adoptar:

Mesures de protecció a la víctima:

- Vigilància específica per part de tot el personal de l'escola.
- Tutoria individualitzada dels implicats.
- Sol·licitar la col·laboració familiar.
- Facilitar mesures d'autoprotecció a la víctima.
- Demanar la col·laboració de companys observadors.

Mesures correctores amb la persona agressora:

- Petició de disculpes de manera oral o escrita.
- Participar en un procés de mediació si s'escau.
- Sol·licitar la col·laboració familiar.
- Proposta d'atenció externa (si es creu convenient).
- Amonestació des de la tutoria i/o de la comissió de convivència.
- Seguiment del cas pel departament de psicopedagogia.
- Suspensió del dret a participar en activitats complementàries.

PL-ED-15	2023-2024	Projecte de Convivència	Pàgina 54
APROVAT	Revisió 1.0	La versió vigent és la publicada al Qualiteasy.	

- Suspensió del dret a assistència a classe o al centre.
- Obertura d'un expedient disciplinari quan la comissió de seguiment ho consideri oportú.

Pla de treball:

1. Establir un pla de treball on es recullin les actuacions individuals amb tots els alumnes implicats en el cas (víctimes, agressors, observadors).
2. Registre de la informació recollida de les actuacions realitzades.
3. Després de valorar si les actuacions dutes a terme han quedat resoltes, es farà el tancament del protocol d'actuació i s'informarà Inspecció educativa.

9- SEGUIMENT I AVALUACIÓ DEL PLA

El compliment d'aquest document i el seu contingut s'avaluarà cada curs de manera ordinària i sempre que calgui segons decisió del Consell Escolar.

10- APROVACIÓ DEL PLA DE CONVIVÈNCIA

Aquest document es va aprovar al Consell Escolar el setembre de 2023

PL-ED-15	2023-2024	Projecte de Convivència	Pàgina 55
APROVAT	Revisió 1.0	La versió vigent és la publicada al Qualiteasy.	