



# **PLA D'ORGANITZACIÓ DE CENTRE**

**curs 2020.2021**

## INDEX

- 1.-Consideracions generals
- 2.-Organització pedagògica en una situació de pandèmia i en cas de confinament parcial o total
  - 2.1.-Diagnosi
  - 2.2.-Organització general en situació de pandèmia
    - 2.2.1. Eines i procediments per a l'ensenyament a distància
    - 2.2.2. Eines i procediments per a l'acompanyament tutorial
    - 2.2.3. Organització per etapes
      - E. INFANTIL
        - Sistema i eines de treball.
        - Seguiment del curs.
        - Elaborar activitats i associar recursos.
        - Seqüències de treball.
        - Avaluació
        - Equips docents
        - Horari reunions / coordinacions/connexions alumnes
      - E. PRIMÀRIA
        - Sistema i eines de treball.
        - Seguiment del curs.
        - Elaborar activitats i associar recursos.
        - Seqüències de treball.
        - Avaluació
        - Equips docents
        - Horari reunions / coordinacions/connexions alumnes
      - E. SECUNDÀRIA
        - Sistema i eines de treball.
        - Seguiment del curs.
        - Elaborar activitats i associar recursos.
        - Seqüències de treball.
        - Avaluació
        - Horari connexions alumnes
        - Horari reunions / coordinacions professors
- 3.-3.-Organització dels grups estables: alumnes, docents i espais
  - 3.1.-INFANTIL:
    - 3.1.1.- Organització grups, docents i espais
    - 3.1.2. Entrades i sortides.
    - 3.1.3 Horari d'esbarjo
    - 3.1.4.-Fluxos de circulació i limitació d'espais
  - 3.2.-PRIMÀRIA
    - 3.2.1. Organització grups, docents i espais.
    - 3.2.2. Entrades i sortides.
    - 3.2.3 Horari d'esbarjo.
    - 3.2.4. Fluxos de circulació i delimitació d'espais

### 3.3.- SECUNDÀRIA

3.3.1. Organització grups, docents i espais.

3.3.2. Entrades i sortides

3.3.3. Horari d'esbarjo

3.3.4.-Fluxos de circulació i limitació d'espais

3.4.-Consideracions pel personal docent

3.5.-Accés de les famílies a l'escola.

4.-Mesures higièniques i normativa

5.-Protocol d'actuació en cas de detectar un possible cas de COVID-19

5.1.-Casos potencials

5.2.-Seguiment dels possibles casos

6.- Pla de neteja

7.- Servei de menjador

8.-Activitats extraescolars

9.-Activitats complementàries

10.-Relació amb la Comunitat Educativa.

10.1.-Famílies

10.2.-Docents

11.-Comunicació del Pla a la Comunitat Educativa

11.1 Aprovació i publicació

11.2. Informació a mestres, professors i PAS

11.3. Informació a les famílies

11.4. Lliurament de documentació

## 1. CONSIDERACIONS GENERALS

Aquest Pla està dissenyat amb la voluntat de combinar de la millor manera possible la qualitat educativa i les mesures de seguretat per a la prevenció de la COVID-19. Entenem la qualitat educativa com l'ensenyament dels continguts curriculars prioritzats i l'acompanyament educatiu i emocional a tots els alumnes de l'escola. El Pla està dissenyat tenint en compte els recursos humans i d'espais de què disposem i de les seves característiques. No oblidem la funció social de l'escola i per això el disseny d'aquest pla està pensat per garantir la qualitat, l'equitat i la presencialitat del 100% a totes les etapes mantenint un format d'ensenyament coherent per alumnes i famílies on es puguin treballar totes les competències i que el seu resultat sigui avaluable.

El Pla també té present una situació que pot ser canviant, buscant en tot moment un equilibri entre la normalitat del funcionament de l'escola amb les mesures pertinents i minimitzant tant com es pugui els possibles riscos.

## 2. ORGANITZACIÓ PEDAGÒGICA EN UNA SITUACIÓ DE PANDÈMIA I EN CAS DE CONFINAMENT PARCIAL O TOTAL

### 2.1.-Diagnosi

En el període de confinament del passat curs vam engegar un procés d'ensenyament a distància que va anar evolucionant amb el temps a partir de les experiències viscudes en el dia a dia. Un primer repte fou la d'aconseguir dispositius i connexió per tots els alumnes.. En totes les etapes aquest ensenyament a distància es va organitzar a partir de sites, drive, plataforma clickedu on els mestres posaven les activitats classificades per àmbits i matèries.

A les tres etapes es penjaven activitats a través d'un SITES i es feien dues videoconferències setmanals de tutoria.

Cada etapa es va organitzar per tal de poder tenir seguiment dels alumnes en relació a les tasques i connexions.

La resposta dels alumnes i famílies ha estat positiva. Amb tot, hem apreciat un cansament general dels alumnes i cap a final de curs vam anar relaxant les activitats. Hem constatat que als nens i nenes se'ls fa difícil la gestió del temps i per alguns, menys autònoms, això els genera un cert neguit. És evident que la presencialitat, més enllà de l'aprenentatge dels continguts esdevé essencial per a una educació completa. Per

aquest motiu el Pla que presentem té com a principal objectiu poder garantir el 100% de presencialitat prenent les mesures de seguretat més exhaustives possibles però que aquestes no facin que l'ensenyament que s'hagi d'oferir perdi rigor o coherència.

## 2.2. Organització general en situació de pandèmia

### 2.2.1. Eines i procediments per a l'ensenyament a distància

- Els primers dia de classe, a tots els nivells de l'escola, cada tutor confecciona una llista de connectivitat i dispositius que té l'alumnat a casa seva. Aquesta llista es passa a la coordinació de l'etapa perquè la vehiculin a l'administració corresponent per poder garantir la disponibilitat de connexió a aquestes llars. L'escola ha fet rènting de chromes a partir de 5è de primària i fins a 4t ESO.
- A les famílies se'ls facilitarà un document amb orientacions d'ús d'eines digitals.
- El professor/mestre de cada tutoria i/o matèria i a partir de cicle mitjà de primària i tot secundària tindrà a punt un classroom. El funcionament d'aquest classroom i el codi d'activació es donarà als alumnes durant els primers dia de classe i es comunicarà també per correu electrònic a les famílies.
- Els professors/es mantindran al dia aquest classroom de manera que en cas d'aïllament o confinament l'activació sigui immediata. Es procurarà que les matèries quedin garantides en la programació del Classroom.
- Les activitats d'ensenyament-aprenentatge independentment de si són presencials o no presencials seran avaluables.
- Sempre que es produeix un aïllament els alumnes prenen el seu ordinador per utilitzar-lo des de casa a partir de 5è de primària.
  - A partir d'aquest curs tots els alumnes a partir de 5è de primària tindran un chromebook individual per facilitar el treball a l'aula i si convé a casa.

- Els alumnes de cicle mitjà disposaran de més ordinadors per poder treballar a classe.

### 2.2.2. Eines i procediments per a l'acompanyament tutorial

- El primer dia de classe cada tutor/a facilitarà al seu grup d'alumnes una adreça electrònica personal perquè aquests s'hi puguin adreçar sempre que ho considerin. El tutor/a atindrà en un termini de 24-48h (per garantir la seva conciliació laboral i familiar) cada un d'aquests correus. Aquest procediment s'explicarà a alumnes i famílies. En el cas que el tutor/a detecti una necessitat social o emocional específica que ell no pugui resoldre, ho comunicarà al servei de psicopedagogia que es posarà en contacte amb la família i engegarà, si cal, els protocols ordinaris que es prenen en aquests casos.
- El tutor/a establirà dues connexions sincròniques setmanals amb el seu grup classe per fer un seguiment i copsar les necessitats dels seus alumnes als quals calgui donar resposta. Vetllarà perquè cap alumne perdi el contacte amb l'escola. En cas de no tenir-ne cap notícia intentarà establir la connexió telefònicament i si no ho aconsegueix ho traslladarà al servei de psicopedagogia perquè engegui els protocols habituals.

### 2.2.3. Organització per etapes

#### INFANTIL:

##### ★ Sistema i eines de treball.

- Actualment utilitzem Clickedu, Google, Drive, Meet, telèfon quan sigui necessari.
- Cal escollir eines de treball senzilles, fàcils i accessibles i apropiades pels alumnes.
- Els documents setmanals s'han de penjar en PDF a la carpeta compartida de "Feines confinades" perquè la cap d'estudis ho haurà de publicar al Sites on hi quedaran totes les tasques de tota l'escola recollides i públiques.
- Al Drive hi ha una carpeta compartida "Escola confinada" amb diferents carpetes compartides pel claustre d'Infantil: "Seguiment alumnes", "Feines confinades", "Avaluació".

##### ★ Seguiment del curs.

- S'ha de seguir la programació adaptant aspectes necessaris.

→ Cal planificar tasques i activitats concretes pel temps de tancament. Per aquest motiu ens organitzarem per equips: tutors + Elisa Cros. Tots junts hem de treballar per programar i elaborar les tasques setmanals.

★ **Elaborar activitats i associar recursos.**

- Seguir amb activitats dels projectes, tasques que desenvolupin les competències.
- Seguiment de la programació i associar activitats paral·leles apropiades a l'entorn telemàtic.

★ **Seqüències de treball.**

- Durada específica: **SETMANAL**
- Enviament de tasques **DILLUNS matí**.
- Retorn/ feedback a les connexions setmanals MEET.
  - ❑ 2 videoconferències amb el tutor i mig grup un al matí i l'altre a la tarda per tal de poder donar opció i flexibilitat a les famílies ja que també teletreballen. ( 1 el dilluns per explicar les tasques i l'altre el dijous per fer el retorn de les tasques )
  - ❑ Les mestres de suport s'aniran connectant amb els diferents grups, per tal de no perdre el contacte.
    - ❑ 1 Connexió amb NEE individual: responsable CAD.
    - ❑ Entrevistes amb famílies: s'ha d'atendre a les famílies que ho requereixin mitjançant entrevistes. S'hauran de fer a través de les connexions MEET. Convocar l'entrevista via correu per tal de concretar hora.
    - ❑ Establir recull d'evidències de tasques fetes.

Els alumnes i les famílies han de percebre un acompanyament docent a través de les videoconferències (MEET), carpetes compartides Drive, documents compartits Drive, missatges de correu i/o trucades.

★ **Avaluació.**

- L'avaluació és contínua. Ens hem de centrar en l'avaluació de les activitats i les tasques.
- S'anirà controlant tant el nombre de connexions de cada alumne així com la seva participació i el retorn de tasques.
- S'enviarà qüestionari d'autoavaluació a les famílies per tal que puguin participar en l'avaluació dels seus fills/es

## ★ Equips docents

Nivell	Tutoria	Especialista
P3	Tutor P3A Tutor P3B Tutor P3C	Elisa Cros
P4	Tutor P4A Tutor P4B Tutor P4C	Elisa Cros
P5	Tutor P5A Tutor P5B Tutor P5C Tutor P5D	Elisa Cros

## ★ Horari reunions / coordinacions/connexions alumnes

	DILLUNS	DIMARTS	DIMECR ES	DIJOUS	DIVENDR ES
9-10	Enviar tasques setmanals.		Reunió nivell P5		
10-11	Reunió nivell P4	Reunió nivell P5 i P3	Reunió nivell P3		
11-12	Connexions Meet	Coordinació infantil	Reunió nivell P4	Connexions Meet	CLAUSTRE INFANTIL penjar document tasques Drive
12-13		Reunió CAD			



3-4	Connexions Meet			Connexions Meet	
-----	-----------------	--	--	-----------------	--

- Fer correu a les famílies amb un excel per poder-se apuntar a la franja de matí o tarda proposada. A partir d'aquí els tutors haurien de fer els grups d'alumnes per poder fer les connexions.
- A la carpeta ESCOLA CONFINADA hi haurà una carpeta compartida de SEGUIMENT ALUMNES on s'anirà apuntant totes les actuacions que es facin tant des de la CAD com des de Tutoria.

#### PRIMÀRIA:

- ★ Sistema i eines de treball.
  - Actualment utilitzem Clickedu, Google, Drive, Classroom, Meet, telèfon quan sigui necessari.
  - Cal escollir eines de treball senzilles, fàcils i accessibles i apropiades pels alumnes.
  - Els documents setmanals s'han de penjar en PDF a la carpeta compartida de "Claustre confinat 20.21" perquè la cap d'estudis ho haurà de publicar al Sites on hi quedaran totes les tasques de tota l'escola recollides i públiques.
- ★ Seguiment del curs.
  - S'ha de seguir la programació adaptant aspectes necessaris.
  - Cal planificar tasques i activitats concretes pel temps de tancament. Per aquest motiu ens organitzarem per equips: tutors + especialista. Tots junts hem de treballar per programar i elaborar les tasques setmanals.
- ★ Elaborar activitats i associar recursos.
  - Seguir amb activitats dels projectes, tasques que desenvolupin les competències.
  - Seguiment de la programació i associar activitats paral·leles apropiades a l'entorn telemàtic.
- ★ Seqüències de treball.
  - Durada específica: SETMANAL
  - Enviament de tasques DILLUNS matí.
  - Return/ feedback a les connexions setmanals MEET.
    - ☐ 2 videoconferències tutors.

1 connexió grup classe inici de setmana.

1 connexió grup reduït un al matí i l'altre a la tarda per tal de poder donar opció i flexibilitat a les famílies ja que també teletreballen.

- ❑ L'especialista es connectarà cada setmana amb un nivell.
- ❑ 1 Connexió amb NEE individual: responsable CAD.
- ❑ Entrevistes amb famílies: s'ha d'atendre a les famílies que ho requereixin mitjançant entrevistes. S'hauran de fer a través de les connexions MEET. Convocar l'entrevista via correu per tal de concretar hora.
- ❑ Establir recull d'evidències de tasques fetes.

Els alumnes i les famílies han de percebre un acompanyament docent a través de les videoconferències (MEET), carpetes compartides Drive, documents compartits Drive, missatges de correu i/o trucades.

★ **Avaluació.**

- L'avaluació és contínua. No hem de pensar en exàmens i ens hem de centrar en l'avaluació de les activitats i les tasques.

★ **Equips docents.**

Cicle	Tutoria	Especialistes
Inicial	Tutoria: 1r A Tutoria : 1r B Tutoria: 1r C Tutoria 1r D	3 especialistes.
	Tutoria: 2n A Tutoria : 2n B Tutoria: 2n C	
Mitjà	Tutoria: 3r A Tutoria : 3r B Tutoria: 3rC Tutoria: 3r D	3 especialistes
	Tutoria: 4t A Tutoria : 4t B Tutoria: 4tC	
Superior	Tutoria: 5è A Tutoria : 5è B Tutoria: 5è C	3 especialistes

	Tutoria: 6è A Tutoria : 6è B Tutoria: 6èC Tutoria 6è D	
--	---	--

★ Horari reunions / coordinacions / connexió alumnes

Hora	Dilluns	Dimarts	Dimecr es	Dijous	Divendr es.
9:00	Enviam ent tasque s				
10:00	Reunió cicle Prepar ació tasque s.		MEET Tutoria	MEET Tutoria	MEET Tutoria
11:00			MEET Tutoria	MEET Tutoria	MEET Tutoria
12:00		CAD	MEET Tutoria	MEET Tutoria	MEET Tutoria
15:00		MEET Tutoria	MEET Tutoria	MEET Tutoria	MEET Tutoria
16:00	Equip Directi u	MEET Tutoria	Reunió de cicle.	MEET Tutoria	MEET Tutoria
		Coordi nació primàri a		Equip Directi u	

- Fer correu a les famílies amb un excel per poder-se apuntar a la franja de matí o tarda proposada. A partir d'aquí els tutors haurien de fer els grups d'alumnes per poder fer les connexions.
- Fer document compartit amb profes per tal de col·locar les atencions MEET.

	<b>PLA D'ORGANITZACIÓ DE CENTRE.</b>  <b>curs 2020.2021</b>	<b>COL·LEGI CARDENAL VIDAL I BARRAQUER</b>
--	---	--

ESO.

★ **Sistema i eines de treball.**

- Actualment utilitzem Clickedu, Google, Drive, Classroom, Meet, telèfon quan sigui necessari.
- Cal escollir eines de treball senzilles, fàcils i accessibles i apropiades pels alumnes. Intentar no introduir noves aplicacions que siguin desconegudes pels alumnes.
- Cada Departament es reunirà per preparar les tasques de la setmana i les escriurà en els documents compartits que hi ha a la carpeta compartida de Claustre ESO / Curs 2019.20 / Tancament escoles.
- La Cap d'estudis passarà els documents a pdf i elaborarà un escrit perquè els tutors puguin enviar les tasques els dilluns a primera hora del matí.  
A més aquests documents es penjaran al site on es recolliran tots els documents de l'escola.

★ **Seguiment del curs.**

- Cal seguir al màxim els continguts del trimestre adaptant-los sempre que sigui necessari,
- Cal planificar tasques i activitats concretes pel temps de tancament. L'organització i la preparació de les activitats serà per Departaments.
- Les activitats han de ser el més competencials possibles.

★ **Seqüències de treball.**

- Durada específica: SETMANAL o QUINZENAL
- Enviament de tasques DILLUNS matí.
- Els alumnes entregaran es tasques a partir de:
  - Entrega de treballs de la plataforma
  - Classroom
  - Correus
 El lloc estarà especificat juntament amb la data en el full d'entrega de les tasques.
- S'elaborarà un horari amb una hora específica per fer les connexions meet per cada matèria i curs on els professors es connectaran amb els alumnes per poder fer explicacions i aclarir dubtes
- També hi haurà dues sessions de connexió de tutoria per a cada grup classe. Aquestes estaran repartides en sessions grupals i individuals.
- Els professors responsables de la CAD s'encarregaran de fer el seguiment d'aquells alumnes amb més dificultats. Estaran en contacte amb ells via Meet.

★ **Avaluació.**

-L'avaluació és contínua. Cal pensar que totes les activitats dels alumnes són avaluables

-S'anirà controlant tant el nombre de connexions de cada alumne així com la seva participació i el retorn de tasques.

★ **Horari connexions alumnes**

L'horari de connexió amb els professors és el que hi ha a continuació.

1r ESO	Dilluns	Dimarts	Dimecres	Dijous	Divendres
9:00-10:00	Català	Plàstica	Castellà	Música	Biol-Geolo
10:00-11:00	Mates	Anglès	Tecnologia	Socials	E. Física
11:00-12:00	Religió	Tutoria	Faig		Tutoria

2n ESO	Dilluns	Dimarts	Dimecres	Dijous	Divendres
9:00-10:00	Tecnologia	Català	Socials	Castellà	Música
10:00-11:00	Anglès	Mates	E. Física	Fisi-Quim	Religió
11:00-12:00		Tutoria			Tutoria

3r ESO	Dilluns	Dimarts	Dimecres	Dijous	Divendres
10:00-11:00	E. Física	Català	Castellà	Fisi-Quim	Socials
11:00-12:00	Religió	Tecnologia	Mates	Anglès	Bio-Geo
12:00-13:00	Plàstica	Tutoria			Tutoria

4t ESO	Dilluns	Dimarts	Dimecres	Dijous	Divendres
10:00-11:00	ME-1	Mates	ME-2	Castellà	ME-3
11:00-12:00	Anglès	Faig	Socials	E. Física	Català
12:00-13:00	Religió	Tutoria			Tutoria

	<b>PLA D'ORGANITZACIÓ DE CENTRE.</b>  <b>curs 2020.2021</b>	<b>COL·LEGI CARDENAL VIDAL I BARRAQUER</b>
--	---	--

★ Horari reunions / coordinacions professors

	Dilluns	Dimarts	Dimecres	Dijous	Divendres
12:00-13:30				CLAUSTRE E	
16:00-17:00	EQUIP DIRECTIU		DEPARTAMENTS	EQUIP DIRECTIU	
17:00- 18:00		COORDINACIÓ ESO			

### 3.-ORGANITZACIÓ DELS GRUPS ESTABLES: ALUMNES, DOCENTS I ESPAIS

#### 3.1 INFANTIL:

##### 3.1.1.- Organització grups, docents i espais

Curs Nivell Grup	nº d'alumnes	Professor estable	Altres docents que intervenen en	Personal d'atenció educativa que intervé en aquest grup	Espai estable
P3A	23	1.Mercè Margalef	Lucy Ann Moulton	Elisa Cros	aula P3A
P3B	23	1.Berta Escoda	Roser Coma	Elisa Cros	aula P3B
P3C	23	1.Helena Charro	Roser Coma	Elisa Cros	aula P3C
P4A	23	1.Anna Pujol	Roser Coma	Elisa Cros	aula P4A
P4B	23	1.Belén Pérez	Lucy Ann Moulton	Elisa Cros	aula P4B
P4C	23	1.M. José Reverté	Lucy Ann Moulton	Elisa Cros	aula P4C
P5A	19	1.Anna Gutiérrez/	Roser Coma	Elisa Cros	aula P5A

		Gisela Salvadó			
P5B	18	1.Anaïs Ribes	Rosa Sarrà	Elisa Cros	aula P5B
P5C	18	1.Sònia Sanchís	Lucy Ann Moulton	Elisa Cros	aula P5C
P5D	18	1.M. José Bru	Lucy Ann Moulton	Elisa Cros	aula Psico

Els alumnes aniran sempre al lavabo de la seva aula. Els alumnes de P5 aniran al seu passadís on hi n'haurà un de senyalitzat per cada classe.

La psicomotricitat sempre es farà al pati. Els alumnes de P5D aniran al lavabo de l'entrada del menjador.

Es podrà utilitzar la classe de plàstica tenint cura de desinfectar els estris un cop acabada l'activitat.

Les aules d'ambients no s'utilitzaran.

### 3.1.2. Entrades i sortides.

Accés	Grup	Horari entrada	Horari sortida
C/Mariò Fortuny Porta infantil	P3 A-B-C	8,50h-9,05h 14'50-15 (entrada directa a l'aula )	12'50-13h. 16,45h-16'55h
Avda/Independència Porta ESO	P5 A-B-C	8,50h-9,05h 14'50-15 (entrada directa a l'aula )	12'50-13h. 16,45h-16'55h
C/Doctor Josep M. Queralt Muñoz Porta d'emergència	P4 A-B-C-D	8,50h-9,05h 14'50-15 (entrada directa a l'aula )	12'50-13h. 16,45h-16'55h

### 3.1.3 Horari d'esbarjo.

CURS-NIVELL-GRUP	HORA	ESPAI
P3A	11-11'30	Pati P3
P3B	11-11'30	zona 1 pati bàsquet
P3C	11-11'30	zona 2 pati bàsquet

	<b>PLA D'ORGANITZACIÓ DE CENTRE.</b>  <b>curs 2020.2021</b>	<b>COL·LEGI CARDENAL VIDAL I BARRAQUER</b>
--	---	--

P4A	10'30-11	Pati P3
P4B	10'30-11	zona 1 pati bàsquet
P4C	10'30-11	zona 2 pati bàsquet
P5A	11'30-12	Pati P3
P5B	11'30-12	zona 1 pati bàsquet
P5C	11'30-12	zona 2 pati bàsquet
P5D	11'30-12	zona 3 pati bàsquet

Les tres zones de pati seran rotatòries setmanalment.

Al torn de pati de P3 i P4 els lavabos del pati romandran tancats i els alumnes aniran a la seves respectives classes. Només s'obriran els lavabos al torn de P5.

La zona 3 del pati de bàsquet es podrà utilitzar per fer psicomotricitat a les hores que no s'utilitzi com esbarjo (en els torns de P3 i P4)

Camp de bàsquet / Pati E. Infantil

Zona 3	Zona 2	Zona 1	pati infantil
--------	--------	--------	---------------

### 3.1.4.-Fluxos de circulació i limitació d'espais

-A les hores d'entrada els alumnes de P3 i P4 aniran directament a la seva aula, els de P4 passaran aniran des de la porta a les classes passant pel pati d'infantil. Els de P5 s' aniran recollint a la paret del costat de la porta però un cop passin els primers dies ja aniran cap a les aules directament per tal que l'entrada sigui més fluida..

-A les hores de recollida podrà accedir al pati de l'escola 1 sol membre de la família per la recollida dels alumnes. sempre amb la mascareta posada. No es podran quedar al pati sota cap concepte. Els alumnes de P3 i P4 es recolliran a les respectives aules i els de P5 es col·locaran cada grup a una paret del pati blanc i es deixarà entrar un membre a recollir-lo per tal de no taponar la vorera.

-Els accessos, circuits i escales estaran senyalitzats amb fletxes direccionals. (Els alumnes sempre circularan per la dreta)



## 3.2 PRIMÀRIA

### 3.2.1. Organització grups, docents i espais.

A l'etapa de primària es prioritza la creació de grups de cicle tancats, d'aquesta manera assegurem que els mestres de cada cicle, només exerceixen la seva tasca en els mateixos espais i grups, per tal d'evitar el trasllat a d'altres parts de l'escola.

També es prioritzen grups més reduïts i ampliacions de tutories a cada curs, amb l'objectiu de crear grups estables que puguin tenir un espai fix, amb el tutor/a com a referent que impartirà el màxim d'àrees possible, procurant que el nombre de grups que intervinguin els especialistes, siguin els mínims possibles.

Curs Nivell Grup	Nombre alumnes	Mestres estable	Altres docents que intervenen	Personal d'atenció educativa que intervé en aquest grup	Espai estable	Lavabos
1r A	19	Valeria V	2 Riera V. Marta M	1 vetlladora	Aula 1r A	Bany 1 pati gran.
1r B	19	Roser E	1 Marta M	1 vetlladora	Aula 1r B	
1r C	19	Marta T	2 Roser Marta M	1 suport	Aula 1r C	
1r D	18	Sílvia D	1 Riera V.	1 suport	Laboratori	
2n A	25	Meritx ell LL	2 Dani L Riera V	1 suport 1 vetlladora	Sala professors	Bany 2 pati gran
2n B	23	Maria P	2 Dani L Riera V	1 suport 1 vetlladora	Aula 2n B	
2n C	24	Sergi G	2 Dani L Riera V	1 suport 1 vetlladora	Aula 2n C	
3r A	18	Albert M	2 Riera V. Josep Enric	1 suport 1 vetlladora	Aula 3r A	

3r B	18	Rosalia G	2 Dani L Riera V	1 suport	Aula 3r B	Banys pati interior
3r C	18	Pep M	2 Dani L Riera V	1 suport 1 vetlladora	Aula 3r C	
3r D	18	Carla T	2 Puri P Adrià I	1 suport 1 vetlladora	Aula 3r D	
4t A	26	Mercè P	2 Adrià I Francesc A	1 suport	Aula gran (Muntanyeta)	Banys sota escala secretaria
4t B	25	Eva J	2 Adrià I Francesc A	1 suport	Aula 4t B	
4t C	25	Pineda B	2 Adrià I Francesc A	1 suport 1 vetlladora	Aula 4t C	
5è A	23	Vicent S	2 Francesc A Montse G	1 suport	Aula 03	Banys pati interior
5è B	25	Esperanza M	3 Francesc A Montse G Josep Enric	1 suport	Aula 5è B	
5è C	25	Jordina F	2 Vicent S Francesc S	1 suport	Aula 5è C	
6è A	21	Laura C	2 Francesc A Josep Enric		Aula 6è A	Banys pati interior
6è B	21	Jose G	2 Francesc A Josep Enric		Aula 6è B	
6è C	21	Marta B	2 Francesc A Josep Enric		Aula 6è C	
6è D	21	Mercè G	2 Francesc A Josep Enric		Aula 5è A	

### 3.2.2. Entrades i sortides.

Accés	Grup	Horari entrada	Horari sortida
C/ St Josep. Porta secretaria.	4t A-B-C 5è A-B-C	Matí: 8,55h-9,05h (entrada directa a l'aula) Tarda: 14,55h-15,05 (entrada directa a l'aula)	Matí: 12,55-13,05h Tarda:16,55h-17,05 h
C/ Foix Porta pati gran.	1r A-B-C-D 2n A-B-C	Matí: 8,55h-9,05h (entrada directa a l'aula) Tarda: 14,55h-15,05 (entrada directa a l'aula)	Matí: 12,55-13,05h Tarda:16,55h-17,05 h
C/St Plàcid Porta pati interior.	3r A-B-C 6è A-B-C-D	Matí: 8,55h-9,05h (entrada directa a l'aula) Tarda: 14,55h-15,05 (entrada directa a l'aula)	Matí: 12,55-13,05h Tarda:16,55h-17,05 h

### 3.2.3 Horari d'esbarjo.

CURS-NIVELL-GRUP	HORA	ESPAIS	
1r,2n,3r	10,30h-11,00h	Zona 1: pati de bàsquet 1.	Espais rotatoris.
4t,5è,6è	11,05h-11,35h	Zona 2: pati de bàsquet 2. Zona 3: pati de sorra.	

### 3.2.4. Fluxos de circulació i delimitació d'espais.

- Els alumnes han d'accedir al centre amb mascareta. Es podran treure la mascareta quan estiguin ocupant el seu lloc dins l'aula i grup estable.
- En el cas d'haver de sortir de l'aula caldrà que portin mascareta.
- Els accessos, circuits i escales estaran senyalitzats amb fletxes direccionals. (Sempre circularan per la dreta)

## 3.3.- SECUNDÀRIA

### 3.3.1. Organització grups, docents i espais.

En el cas de secundària és molt difícil dissenyar un pla amb un nombre reduït de professors. Si ho forcem el format resultant seria del tot incoherent i poc pedagògic. Per aquest motiu optem per extremar les mesures higièniques, protegir tot els docents amb mascareta i crear una distància permanent de seguretat entre el docent i els alumnes a l'aula . En el cas d'aquestes etapes prioritzem l'equitat, l'atenció a la diversitat d'alumnes i l'optativitat, del tot necessària per atendre aquestes dues etapes.

Curs Nivell Grup	Nombre d'alumnes	Professor estable	Altres docents que intervenen	Personal d'atenció educativa que intervé en aquest grup	Espai estable	Lavabos
1r ESO A	21	Maria S.	Camí V Teresa M.G. Saray T Eulàlia C Francesc D Francesc R Rosa M. O. Joan P. J Montse B	0	aula 1rA	Planta baixa
1r ESO B	22	Dani S	Teresa M.G. M. Montser. R Maria V M. José C Francesc D Francesc R Rosa M. O. M José M Montse B	0	aula 1rB	
1r ESO C	22	M. José M	Maria V Teresa M.G. Raquel L Sònia L Francesc D Francesc R Rosa M. O. Montse B	0	aula 1rC	
1r ESO D	22	Joan P. J.	Sònia L Saray T M. José C Joaquim B Francesc R Rosa M. O. Montse B	0	Poliv 1	
2n ESO A	29	Montse B	Rosa O Teresa M. G. Joaquim B Maria S M. Montse. R Saray T.	0	aula 2nA	

			Raquel L Eulàlia C			
2n ESO B	30	Eulàlia C	Rosa O Teresa M. G. Joaquim B M. Montse. R Sònia L Camí V Xavi M	0	aula 2nB	
2n ESO C	30	Sònia L	M. José C Xavi M Rosa O Teresa M. G. Joaquim B Raquel L Eulàlia C	0	aula 2nC	
3r ESO A	30	Xavi M.	Paco P Joaquim B Toni M Pili B Maria S Maria V Montse B Camí V M. Montser. R	0	aula 3rA	Primera planta
3r ESO B	29	Paco P.	Xavi M Joaquim B Toni M Pili B M. José M Maria V Montse B Dani S Sònia L Eulàlia C	1	aula 3rB	
3r ESO C	30	Cori C.	Fina F Xavi M Joaquim B Maria S Montse B Raquel L Maria V Joan P J Saray T	0	aula 3rC	
4t ESO A	30	Fina F.	Cori C Toni M Eulàlia C Camí V Joaquim B +3 segons itinerari	0	aula 4tA	Lavabos del pati

	<b>PLA D'ORGANITZACIÓ DE CENTRE.</b>  <b>curs 2020.2021</b>	<b>COL·LEGI CARDENAL VIDAL I BARRAQUER</b>
--	---	--

4t ESO B	30	Camí V.	Cori C Toni M Eulàlia C Fina F Joaquim B +3 segons itinerari	0	aula 4tB	
4t ESO C	30	Toni M.	Cori C Pili B Fina F Camí V Joaquim B +3 segons itinerari	0	aula 4tC	

### 3.3.2. Entrades i sortides.

Accés	Grup	Horari entrada	Horari sortida
C/Marià Fortuny Porta infantil	3r ESO A/B/C	Matí: 8,05h-8,10h (entrada directa a l'aula)  Tarda: 15,00h-15,05 (entrada directa a l'aula)	Matí: 13:30h  Tarda: 17,00 h
Avda/Independència Porta ESO	1r ESO A/B/C/D	Matí: 8,05h-8,10h (entrada directa a l'aula)  Tarda: 15,00h-15,05 (entrada directa a l'aula)	Matí: 13:30h  Tarda: 17,00 h
C/Marià Fortuny Porta infantil	4t ESO A/B/C	Matí: 8,10h-8,15h (entrada directa a l'aula)  Tarda: 15,05h-15,10 (entrada directa a l'aula)	Matí: 13:35h  Tarda: 17,05 h
Avda/Independència Porta ESO	2n ESO A/B/C	Matí: 8,10h-8,15h (entrada directa a l'aula)  Tarda: 15,05h-15,10 (entrada directa a l'aula)	Matí: 13:35h  Tarda: 17,05 h

### 3.3.3. Horari d'esbarjo

CURS-NIVELL-GRUP	HORA	ESPAI
1r ESO	10:10 - 10:40	

3r ESO	10:10 - 10:40	Se seguirà la distribució explicada més avall
2n ESO	11:10 - 11:40	
4t ESO	11:10 - 11:40	

### DISTRIBUCIÓ DE PATIS ESO

- Es dividiran els patis següents en dues parts. Al terra es farà una línia que dividirà els camps.
- Pati de davant del porxo
- Camp de bàsquet petit
- Camp de futbol

D'aquesta forma aconseguim set zones



Pati 1r torn: Alumnes de 1r / 3r ESO : 10:10 - 10:40

ALUMNES/GRUP	ZONA
1r ESO A	1
1r ESO B	2
1r ESO C	3
1r ESO D	4
3r ESO A	5
3r ESO B	6
3r ESO C	7

Pati 2n torn: Alumnes de 2n / 4t ESO : 11:10 - 11:40

ALUMNES/GRUP	ZONA
2n ESO A	1
2n ESO B	2
2n ESO C	3
4t ESO A	5
4t ESO B	6
4t ESO C	7

### 3.3.4.-Fluxos de circulació i limitació d'espais

- És obligatori que els alumnes portin sempre la mascareta posada.
- El porxo es dividirà en dues parts, separant 1r i 2n de 3r i 4t d'ESO.
- Els accessos, circuits i escales estan senyalitzats amb fletxes direccionals. (Els alumnes sempre circulen per la dreta)

### 3.4.-Consideracions pel personal docent

- Infantil: Canvi d'ubicació de la sala de professors per garantir distància i ventilació. Aula Ambient/Jugo a ser 2n pis
- Primària: Canvi d'ubicació per reestructuració aules/classes. 1r pis antic espai roperia.
- ESO: Sala de professors sense cap canvi
- Cada professor/a haurà de portar mascareta i ocupar sempre el mateix lloc.
- Els llocs de treball de la sala de professors estan disposats a 1,5 metres un de l'altre. En el cas de no ser possible, cal portar la mascareta.
- Cada professor serà el responsable de netejar-se el seu espai de treball cada vegada que s'hi instal·li. Hi haurà productes per poder-ho fer.
- Es procurarà que no quedi material (llibres, papers...) a sobre de la taula. Cada professor deixarà el seu material en el seu prestatge o armari.
- La taula ha de quedar neta de material per poder ser ben desinfectada.



-A infantil, la mestra tutora és la que està sempre a dins de l'aula amb el grup estable. Podrà estar sense mascareta. Les mestres que facin la intervenció a més d'un grup, utilitzen la mascareta i la distància de seguretat. Pels passadissos s'haurà d'anar sempre amb mascareta.

-A primària, el mestre tutor que estigui només amb el seu grup estable, podrà estar sense mascareta. En el cas que un mestre faci intervenció a més d'un grup, haurà de portar la mascareta

-En el cas de secundària i en no poder establir uns professors que majoritàriament passin un elevat nombre d'hores en un mateix grup, i tenint en compte que també circulen verticalment, tots ells faran classe amb mascareta.

-Les entrades i sortides del professorat seran pels llocs habituals amb les mesures de precaució generals que es donen a la població.

### 3.5.-Accés de les famílies a l'escola.

-Infantil

-Les famílies han de recollir els alumnes en els espais/portes indicades. A P3 i P4 s'ha de recollir als alumnes a la porta de la seva classe, els alumnes de P5 es recolliran al pati blanc. Només accedirà un familiar per alumne i no es podrà quedar al pati sota cap concepte. Sempre s'haurà d'anar amb la mascareta posada.

-Primària / Secundària

-Les famílies no poden accedir al centre. En cas que sigui necessari, cal dirigir-se a secretaria amb les mesures de protecció adequades

## 4.-MESURES HIGIÈNIQUES I NORMATIVA

### 4.1.-Personal docent

Tot el personal docent haurà de portar mascareta durant la seva estada al centre.

### 4.2.-Alumnat

-Portar signada la declaració responsable de les famílies

-Mascareta obligatòria a tots els alumnes a partir de 1r de Primària en totes les activitats del centre. CAL QUE LES MASCARETES TINGUIN EL NOM.

-Cada alumne ha de portar una mascareta de reconvi a la motxilla

- Cada alumne ha de portar la seva ampolla d'aigua a la motxilla (no intercanviable)
- Es prendrà la temperatura als alumnes
- A les entrades de les aules hi haurà la solució hidroalcohòlica pels alumnes
- Es farà un registre dels alumnes que fan ús dels lavabos.

## 5.-PROTOCOL D'ACTUACIÓ EN CAS DE DETECTAR UN POSSIBLE CAS DE COVID-19

En el cas de detectar simptomatologia relacionada amb la COVID-19:

1. S'aïlla a un espai separat d'ús individual.
2. Es col·locarà una mascareta quirúrgica (tant a la persona que ha iniciat símptomes com a la persona que quedi al seu càrrec)
3. Es contactarà amb la família per tal que vingui a buscar l'infant o jove
4. En cas de presentar símptomes de gravetat es trucarà al 061
5. En el cas que es confirmi un positiu de COVID-19, el centre contactarà amb el servei territorial d'Educació per informar de la situació i a través d'ells amb el servei de salut pública.

La família o la persona amb símptomes ha de contactar amb el seu CAP de referència per valorar la situació i fer les actuacions necessàries. Si es decideix realitzar una PCR per a SARS-CoV-2, l'infant i la família amb qui conviu hauran d'estar en aïllament al domicili fins conèixer-ne el resultat.

En cas que finalment es confirmi el cas, Salut Pública serà l'encarregada de la identificació, aïllament i seguiment dels contactes estrets. La comunicació entre els serveis territorials d'Educació i salut pública garantirà la coordinació fluida, en última instància, entre el centre educatiu i els serveis territorials de vigilància epidemiològica encarregats de l'estratègia de control de brot que pot incloure, en determinats casos, el tancament total o parcial del centre educatiu. En qualsevol cas, l'escalada de decisions en relació amb el tancament de l'activitat presencial del centre educatiu serà el resultat de la valoració, sobre el terreny, per part de l'autoritat sanitària. Si hi ha un cas positiu se'n farà la comunicació a l'Ajuntament a través dels Serveis Territorials.

### 5.1.-Casos potencials

INFANTIL - Casos potencials					
Nom curs	i	Espai d'aïllamen	Persona responsa	Persona responsa	Persona responsa

	t:	ble de custodiar l'alumne fins que el venen a buscar	ble de trucar a la familia	ble de comunicar el cas als serveis territorials.
	Despatx al costat de Direcció	Docent /tutor del grup estable	Secretaria	Director/a
PRIMÀRIA - Casos potencials				
Nom i curs	Espai d'aïllament:	Persona responsable de custodiar l'alumne fins que el venen a buscar	Persona responsable de trucar a la familia	Persona responsable de comunicar el cas als serveis territorials.
	Aula reforç 1 (al costat de secretaria)	Docent /tutor del grup estable	Secretaria	Director/a
SECUNDÀRIA - Casos potencials				
Nom i curs	Espai d'aïllament:	Persona responsable de custodiar l'alumne fins que el venen a buscar	Persona responsable de trucar a la familia	Persona responsable de comunicar el cas als serveis territorials.
	Despatx al costat de Direcció	Docent /tutor del grup estable	Secretaria	Director/a

## 5.2.-Seguiment dels possibles casos

Nom i curs	Dia i hora de la detecció	Explicació del protocol seguit i observacions	Persona de contacte de salut i centre d'atenció primària	Persona referent del centre pels contactes amb salut

## 6.- PLA DE NETEJA

En el centre es realitzarà una neteja i desinfecció de les instal·lacions com a mínim un cop al dia, reforçant-la en aquells espais que ho necessitin en funció de la intensitat d'ús.

Reforç de la neteja i desinfecció en dependències i instal·lacions en aquelles superfícies en què hi ha contacte directe i habitual de les persones, com baranes, passamans, poms o barres antipànic de les portes, botoneres d'ascensor, descàrrega automàtica de sanitaris, equips expenedors, teclats, òrgans d'accionament (lluminàries, màquines, etc.), terres, telèfons, penjadors, i altres elements de similars característiques.

Ús i neteja del bany i lavabos: Es netejaran adequadament els lavabos en funció de la intensitat d'ús i, almenys, tres vegades al dia si són fora d'aula.. En tots els banys del centre haurà dispensadors de sabó i paper disponible per a l'assecat de mans, si no gel hidroalcohòlic, i els alumnes rentar-se acuradament les mans.

Hi ha un llistat de control de la neteja dels banys i lavabos.

Increment de la ventilació general dels llocs de treball. Sempre que és possible es realitza de manera natural obrint les finestres (mínim 10 minuts).

Dotació de gels hidroalcohòlics a les entrades i sortides de centre, zones comunes i zona de tracte directe amb el públic per propiciar el rentat de les mans.

Col·locació dispensador de gel desinfectant en aquelles classes que no tinguin lavabo per rentat de mans amb aigua i sabó. S'ha de tenir en compte que quan les mans tenen brutícia visible el gel hidroalcohòlic no és suficient, i cal fer servir aigua i sabó.

Es mantenen les portes obertes per evitar el contacte amb superfícies contaminades (poms, manetes, barres antipànic, etc.), sempre que sigui possible en funció de les activitats que es realitzin.

Desinfecció inicial i periòdica de les instal·lacions o equips utilitzats (ordinadors, teclats, telèfons, cadires, lliteres, etc) així com dels elements o objectes utilitzats pels usuaris.

L'ús individualitzat d'eines i altres equips de treball s'han de desinfectar després de la seva utilització.

Quan l'ús d'eines o altres equips no sigui exclusiu d'un sol treballador, es desinfectaran entre usos.

Evitar el contacte amb personal extern, establint protocols d'actuació per a repartidors, correus, logística, etc. (Distància de seguretat, proteccions, gel desinfectant, zona d'espera, etc)

#### **En la neteja i higiene es seguiran les següents pautes:**

S'utilitzaran desinfectants com dissolucions de lleixiu (1.50) acabada de preparar o qualsevol dels desinfectants amb activitat virucida que es troben al mercat i que han estat autoritzats i registrats pel Ministeri de Sanitat. En l'ús d'aquests productes sempre es respectaran les indicacions de l'etiqueta.

Després de cada neteja, els materials emprats i els equips de protecció utilitzats es rebutjaran de forma segura, procedint-se posteriorment al rentat de mans.

Les mesures de neteja s'estendran també, si escau, a zones privades dels treballadors, com ara vestuaris, taquilles, lavabos, cuines i àrees de descans.

S'han de realitzar tasques de ventilació periòdica en les instal·lacions i, com a mínim, de forma diària i per espai de cinc minuts.

S'ha de vigilar la neteja de papereres i la disponibilitat de sabó, paper d'assecat de mans i gel hidroalcohòlic

Es limita al màxim possible l'ús de documents en paper i la seva circulació. Els mocadors d'un sol ús que el personal i l'alumnat empri per l'assecat de mans o per al compliment de la "etiqueta respiratòria" seran rebutjats en papereres amb bossa o contenidors protegits amb tapa i, si pot ser, accionats amb pedal.

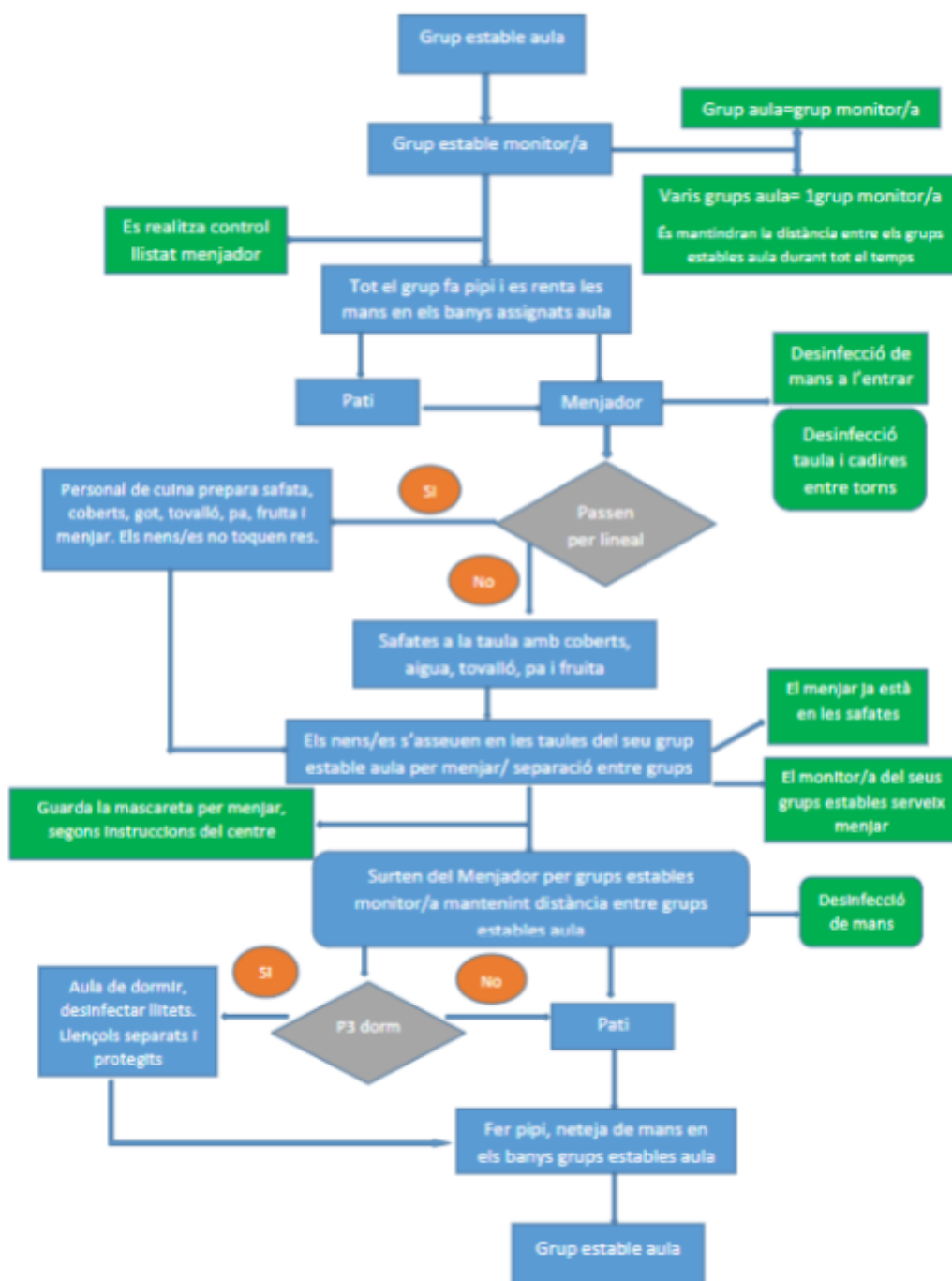
Qualsevol material d'higiene personal ( mascaretes, guants, ....) cal dipositar-se a la fracció de restes.



**7.- SERVEI DE MENJADOR.**

Diagrama explicatiu sobre el funcionament del menjador del centre.

## PROTOCOL FUNCIONAMENT MENJADOR



### Mesures excepcionals Covid-19

*Per adaptar-nos a l'emergència sanitària ocasionada pel Covid-19 establim les següents mesures de seguretat:*

- Hi haurà grups estables de convivència, que corresponen a cada classe.
- Dins de cada grup de convivència hi haurà els grups estables de tutoria, que són els que podran seure junts a les taules.
- Els diversos grups de convivència no estaran mai junts en cap espai

durant l'estona del menjador. A l'espai de menjador, els grups estables han de mantenir-se i garantir que hi hagi una distància de seguretat respecte a altres grups estables. Quan això no sigui possible caldrà mantenir la distància de seguretat entre tots els comensals. Hi ha preparats diferents espais que es poden habilitar com a menjador si calen més espais per mantenir millor la seguretat.

- Es deixarà una taula buida entre cada grup estable, sempre que sigui possible. Si no hi ha prou espai es deixarà com a mínim una cadira buida.
- S'intentarà que no es facin servir les mateixes taules i cadires del menjador en els diferents torns. En cas que no sigui possible, les taules i cadires que s'han de tornar a fer servir es desinfecten entre cada torn.
- El menjador estarà ventilat amb portes i finestres obertes la major part del temps.
- Les monitores/monitors portaran mascareta durant tota l'estona del menjador i del lleure.
- Els alumnes es renten les mans amb sabó abans d'entrar al menjador, de manera ordenada i entraran al menjador amb la mascareta posada. Els infants se la trauran només mentre estiguin asseguts dinant; entraran i sortiran del menjador amb la mascareta.
- El rentat de mans serà més controlat a l'entrar i al sortir del menjador i abans de tornar a les aules. En els casos on no sigui possible el rentat amb aigua i sabó es farà servir gel hidroalcohòlic. Es fregaran les mans a l'entrar amb gel hidroalcohòlic per desinfectar. Un cop a l'interior ocuparan el seu lloc sota les ordres del monitor/a que s'encarregui del seu curs.
- El personal encarregat de servir el menjar haurà preparat la taula amb les safates, coberts i gots i passaran a repartir el menjar al grup.
- Quan tot el grup hagi acabat, el monitor els donarà l'ordre de sortida i mantenint el grup i les distàncies, es posaran la mascareta i sortiran amb els estri que han emprat per deixar-los al lloc de recollida.
- Aquest curs no rentarem les dents, per evitar el contacte massiu i una millor higiene general, malgrat perdre la higiene buco-dental.
- El monitor encarregat del grup repartirà els nens pel pati o per les activitats preparades fins el moment de retornar a les aules. El material de les activitats serà totalment individual.
- Eliminem les bates dels infants, donat que la roba diària serà més higiènica que portar la bata tota la setmana.
- Les monitores portaran davantal d'un sol ús al damunt de l'estola.
- Per servir, cal canviar les pinces, cullerots i altres utensilis de cuina després de cada servei i no servir diferents persones amb els mateixos utensilis.

- Per servir el menjar tenim 3 opcions:

- Seure i esperar que la monitora ens serveixi el menjar



- Seure i trobar-se el menjar ja servit
- Passar per barra de servei, servint cuineres amb mascareta i pantalla.

D'entrada posarem en pràctica la primera opció i si veiem que ens enlentim molt, mirarem d'implementar una altra de les opcions.

### Conductes/normes del personal

- Cal fer servir la mascareta tota l'estona del servei.
- Ús de roba exclusiva de treball, pel que no serà possible sortir del centre amb l'uniforme de treball (en el nostre cas, l'estola i la còfia; tot i que estaria bé tenir roba i calçat exclusiu pel seu ús dins el menjador, en els casos que sigui possible).
- El personal del servei no haurà de fer servir guants d'un sol ús de manera habitual, excepte els indicats per prevenir riscos laborals descrits en l'avaluació de riscos del lloc de feina (guants per curar una ferida, per exemple). Caldrà mantenir una bona higiene amb rentar i desinfecció freqüent de mans, tal i com s'ha explicat anteriorment.
- Per evitar contagis es recomana evitar abraçades, petons o donar la mà amb infants o altres treballadors i treballadores. També és indispensable no compartir objectes.
- Si és possible, s'aconsella mantenir la distància de seguretat d'un metre i mig davant qualsevol persona.
- Es recomana no fer servir maquillatge o altres productes cosmètics que puguin ser font d'exposició prolongada en cas de resultar contaminats.
- S'haurà d'organitzar el treball de manera que es redueixi el número de persones treballadores exposades, establint regles per evitar i reduir la freqüència i el tipus de contacte de persona a persona en zones de menjador o vestuaris.

**Pràctiques correctes de Higiene (PCH) del personal de cuina i menjador.** És imprescindible reforçar les mesures d'higiene personal en tots els àmbits de treball i davant qualsevol escenari d'exposició:

- La higiene de mans és la mesura principal de prevenció i control de la infecció. Es farà preferentment amb aigua i sabó antisèptic i seguint la tècnica correcta
- És necessari realitzar higiene de mans freqüentment i sempre a la sortida i arribada a casa, a l'inici de l'activitat, després d'anar al lavabo, abans d'ingerir qualsevol aliment, entre dos manipulacions de productes diferents, quan es toquen objectes no nets (dinars, claus, etc.) i després d'haver tingut contacte amb residus sòlids o malbarataments.
- L'ús del telèfon mòbil ha de ser nul però si per extrema necessitat s'ha de fer servir, cal fer automàticament una nova higiene de mans.
- Cal evitar tossir o esternudar sobre els aliments o qualsevol superfície. En el cas de possibles atacs de tos o esternuts, cal posar un mocador d'un sol ús sobre la boca i el nas, llençar-lo, i posteriorment rentar-se

les mans. Si no podem posar un mocador, cal tossir o esternudar posant la part interior del colze davant la boca i el nas.

- Cal evitar tocar-se els cabells, els ulls, el nas i la boca, ja que les mans faciliten la transmissió. Si ho fem, posteriorment cal rentar-se les mans.
- Haver fet servir guants no eximeix de realitzar la correcta higiene de mans després de treure'ls.
- Les ungles han de portar-se curtes i cuidades, evitant l'ús d'anells, polseres, rellotges o altres ornaments.
- Recollir els cabells llargs en una cua o monyo baix, cobrint-los totalment amb la còfia.
- Davant de qualsevol lesió cutània cal portar una protecció amb embenat impermeable i en cas de patir una malaltia gastrointestinal o respiratòria, haurà d'informar la coordinadora del menjador i aquesta haurà d'informar el coordinador pedagògic. Si és personal de cuina haurà d'informar el supervisor de cuines.
- No es permetrà l'entrada a les àrees de manipulació d'aliments a cap persona aliena al servei o que, pertanyent al servei, no es trobi dins els seu horari de treball. Les visites de comprovació i inspecció del funcionament de l'activitat, sempre que estiguin autoritzades, podran passar a les àrees d'elaboració sempre que les persones vagin equipades amb la indumentària adequada.

A continuación se muestra una imagen de cómo debe ser el lavado de manos según la OMS.



GRUP-NIVELL	HORA DE DINAR	ESPAI MIGDIA

## 8.-ACTIVITATS EXTRAESCOLARS

Les activitats extraescolars i l'espai d'acollida, quan suposin una barreja d'alumnes dels diferents grups estables, caldrà fer-les aplicant la distància de seguretat o utilitzant la mascareta.

Activitat	Nombre d'alumnes	Grups dels quals provenen els alumnes	Profession al responsable	Espai on es realitza l'activitat

Durant el trasllat dels alumnes des del lloc de l'activitat a l'aula del grup estable, sobretot en el cas dels alumnes més petits, hauran d'anar acompanyats i portar mascareta si no es pot assegurar el manteniment de la distància de seguretat.

## 9.-ACTIVITATS COMPLEMENTÀRIES

Caldrà tenir en compte les mesures de seguretat quan fem sortides i altres activitats complementàries, tant les del mateix centre com les del lloc on es fan les activitats i en el transport, quan aquest sigui necessari.

## 10.-RELACIÓ AMB LA COMUNITAT EDUCATIVA

### 10.1. Famílies.

Procediments de comunicació amb les famílies: a través del correu, de la plataforma i del telèfon.

El seguiment amb les famílies es podrà fer amb trobada presencial mantenint les mesures de seguretat o per videoconferència.

Les reunions de curs de P3 i 1r de Primària es faran el dia 9 de setembre de forma presencial, seguint les mesures de seguretat establertes i en diferents torns.

La resta de reunions es faran durant els primers dies de curs on-line .

### 10.2. Docents.

Les reunions de docents es faran presencials, semi-presencials i/ o on-line segons indicacions i orientacions del departament d'educació.



## 11.-COMUNICACIÓ DEL PLA A LA COMUNITAT EDUCATIVA

### 11.1 Aprovació i publicació

Aquest Pla es presenta al Consell escolar el dia 2 de setembre de 2020 i després de la seva aprovació es deixa a disposició de la inspecció educativa.

### 11.2. Informació a mestres, professors i PAS

Una vegada aquest pla és aprovat pel consell escolar es farà arribar per correu electrònic a tot el personal de l'escola amb els aclariments i especificacions que facin falta.

### 11.3. Informació a les famílies

Es farà arribar un resum de tota la informació a les famílies els primers dies de setembre via correu electrònic i es penjarà a la web del centre.

### 11.4.- Lliurament de documentació

Es farà arribar a totes les famílies:

- el quadre de l'annex 1 perquè puguin saber quins són els símptomes compatibles amb la COVID 19.

- la declaració responsable de l'annex 2 per tal que el portin correctament signat el primer dia que els alumnes accedeixin a l'escola.

- Full resum de les mesures que conté el Pla on s'explica el protocol d'actuació en cas de detectar un possible cas de COVID-19.